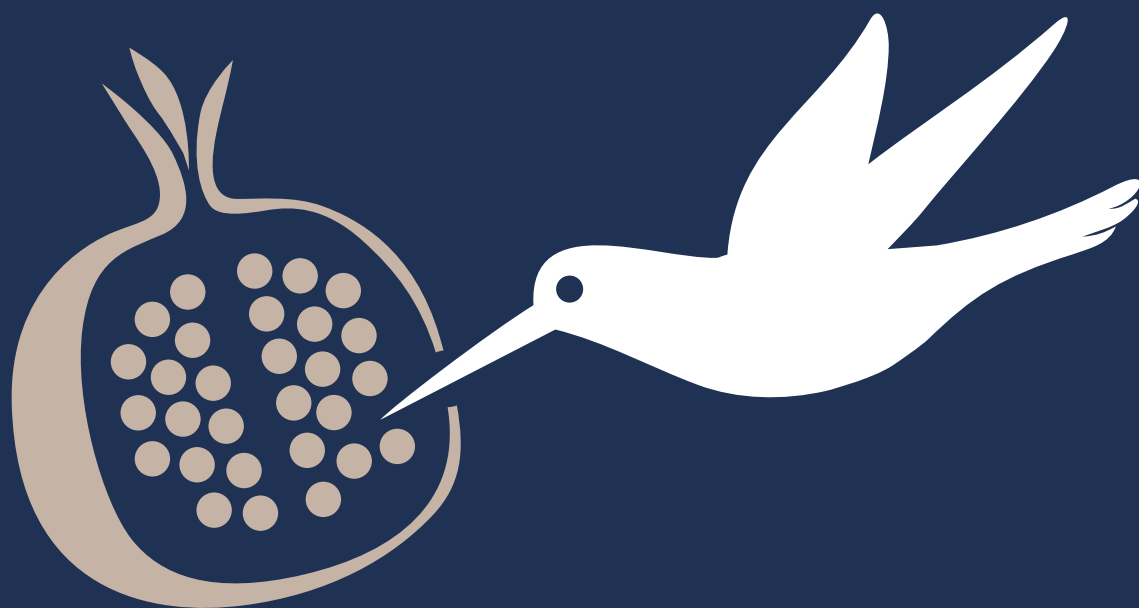


2022 Bilancio sociale di gruppo

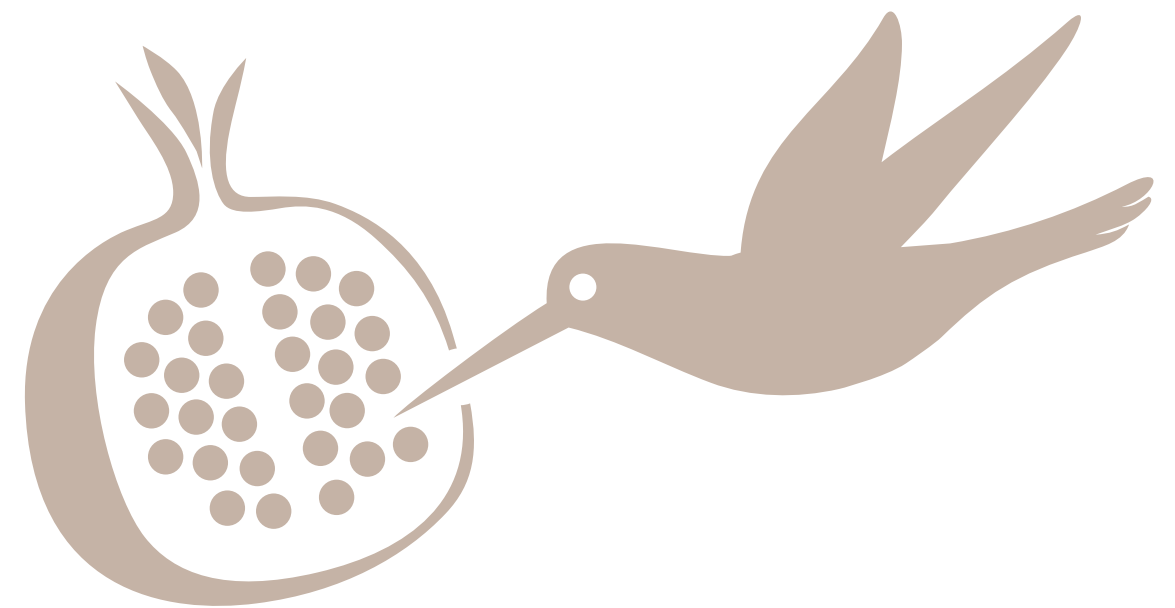
Strutture aderenti
al Consorzio Colibrì





Bilancio sociale di gruppo
delle Strutture aderenti
al Consorzio Colibrì

2022



**Bilancio sociale
Gruppo Colibri 2022**

a cura di
Beatrice Baroncini
Dott.ssa Veronica Locatelli
Dott. Luca Boschiero

in collaborazione con
Le Direzioni sanitarie
Dott. Vincenzo Pedone
Dott. Paolo Baroncini
Dott.ssa F. Anna Maria Ventura

Coordinamento e supervisione
Dott. Carlo Luison
Dott. Amedeo Tartaglia
Dott. ssa Maria Giulia Festi
Dott. Andrea Montera
BDO Advisory Services Srl

**Progetto grafico
ed impaginazione**
Sandro Stefanelli
sandrostefanelli.com

Si ringraziano
i Consigli di Amministrazione
e le Direzioni Sanitarie delle società.

Si ringraziano inoltre tutte le persone
che hanno collaborato alla compilazione
delle schede informative:
Dott. Enrico Branzanti
Consorzio Colibri - Bologna
Clinicadomicilio - Bologna
Dott. G. Pirazzoli, S. Scorza
Ist. S.Anna S.Caterina - Bologna
Dott. R. Furia, P. Bergamini,
M. Molfino
Osp. Privato Santa Viola - Bologna
Dott. S. Foschi
Osp. Privati Forlì - Villa Igea e Villa Serena
Dott. P. Segata e Dott.ssa S. Bastia
Soc. Dolce - Bologna
Dott. P. Baroncini,
Ing. R. Ponti e F. Dragoni
Casa di Cura Ai Colli - Bologna
Dott. G. Buttazzo
Villa Bellombra
Dott. P. Toselli
Villa Igea - Modena
Dott.ssa Ivonne Capelli e Marco Capelli
Villa Giulia - Bologna
Dott.ssa S. Cioni, sig. E. Buscaroli
Villa Ranuzzi - Bologna
Dott. ssa L. Tarquinio, A. Capitani
R. Campana e E. Giunchedi
Villa Serena - Bologna
Dott. V. Roberti
Ospedale Maria Luigia - Parma
Dott. M. Bocchi
Poliambulatorio Dalla Rosa Prati - Parma
A. Canducci, A. Mazzanti
Domusnova - Ravenna
Dott.ssa Raffaella Pannuti
Dott.ssa Anna Maria Leonetti
Fondazione ANT Italia Onlus
Sig.ra Cavalieri Luisa
Villa Sorriso
Rag. Giuseppe Petaro
Madre Fortunata Toniolo
Dott. Luigi Lezzi
Sacra Famiglia
Dott. F. Monti
Gruppo Monti Salute Più
Dott.ssa B. Descovich
Poliambulatorio Descovich
Dott.ssa E. Tovoli
Villa Baruzziana

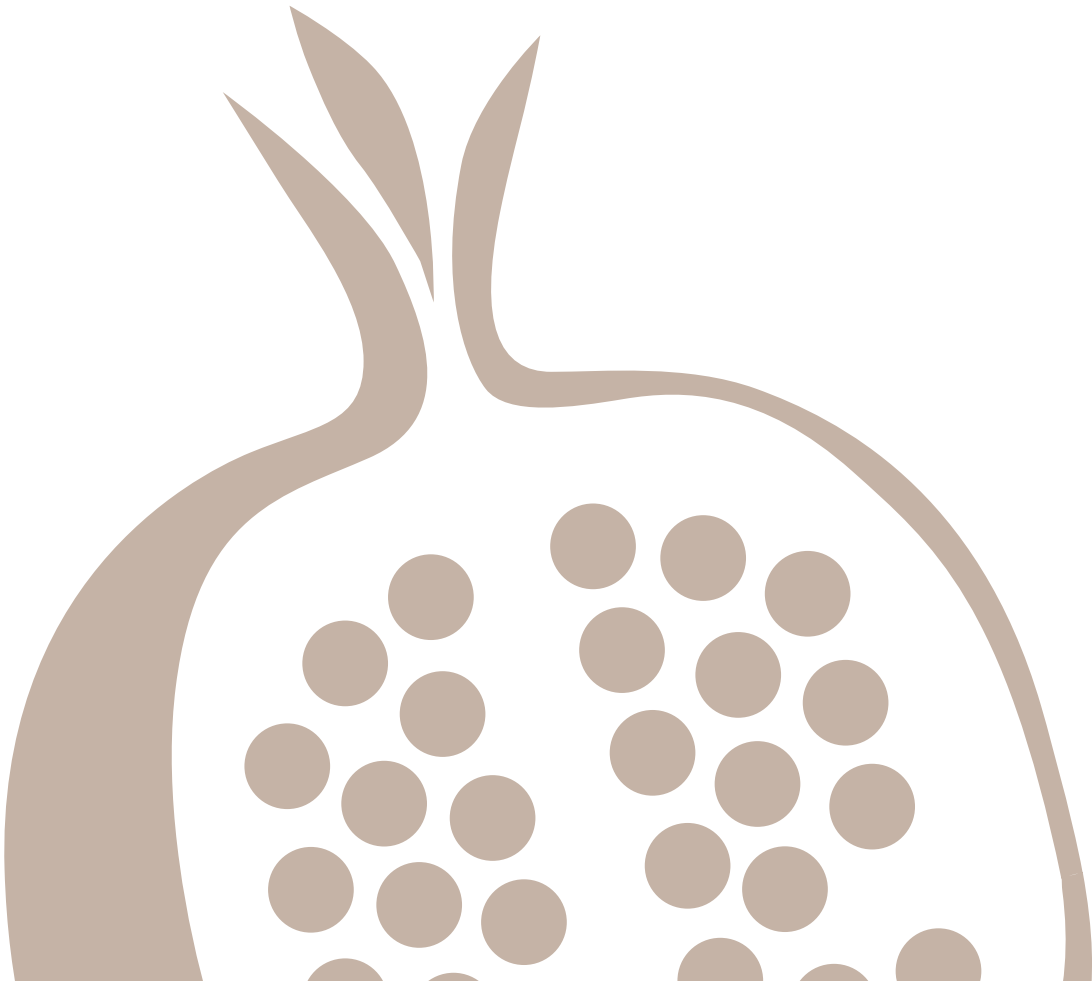
Questo Bilancio è stato stampato
nel mese di novembre 2023 dalla
Tipografia Negri di Bologna. su
carta SERIMAX. Interno 120g/m2,
copertina 250g/m2.

Lettera di apertura

Questo 12° Bilancio Sociale di gruppo delle strutture aderenti al Consorzio Colibri descrive un anno complesso, pieno di incertezze e di difficoltà. Purtroppo il 2022 si è rivelato per noi un anno da aggiungere alla ormai lunga sequenza di anni complessi. La crisi delle materie prime ha generato aumenti di costi un po’ su tutte le forniture, non sono stati previsti aiuti di nessun genere per noi ed è continuata anche la difficoltà nel reperimento del personale. Dopo un anno mi trovo a riscrivere che ancora non abbiamo certezza sul tema dei ristori, che la guerra continua e che ne stiamo affrontando anche una seconda, che se possibile la rabbia sociale è cresciuta ancora più dello scorso anno e che le patologie psichiatriche sono esplose. Nella cronaca nazionale leggiamo che i professionisti della sanità da eroi durante la pandemia sono diventati oggetto di aggressioni continue e denunce. Il dato più preoccupante a mio avviso lo abbiamo avuto adesso ed è che a livello nazionale sono rimasti liberi circa 6.200 posti disponibili nelle scuole di specialità per medici. Se questo trend continua ci esporrà ad una carenza di medici mai vista prima d’ora. Parlare di Bilancio Sociale all’interno di questo quadro è difficile perché l’impresa è sempre più demonizzata e siamo arrivati al punto di dover quasi chiedere scusa del fatto che continuiamo a lavorare. Voglio mettere in evidenza che l’86% del valore aggiunto ottenuto nell’anno 2022 è stato dato ai dipendenti e solo lo 0,85% ai soci azionisti, queste aziende sono una risorsa per il nostro paese e non una vergogna e soprattutto sono sanità pubblica. Come sempre vi auguro una buona lettura.

Claudia Sebati

PRESIDENTE CONSORZIO COLIBRI



Consorzio Colibrì rinnova l’impegno alla rendicontazione sociale e, per l’undicesimo anno consecutivo, realizza in maniera volontaria il Bilancio Sociale di gruppo, facendo emergere il ruolo sociale ed economico che ricopre nella comunità.

Lo scopo di questo strumento è senz’altro di avere un’unità di misura comune che sia in grado di coordinare e regolare le iniziative per lo svolgimento di determinate attività di impresa, come gli acquisti, la gestione della qualità, la formazione degli operatori, la ricerca, la sicurezza ecc., ma, prima di tutto, rendere evidente una visione sinergica e condivisa del fare impresa che accomuna le aziende del consorzio, incentrata sull’etica dei comportamenti e la responsabilità sociale verso il territorio e i portatori di interesse (gli stakeholder). Ne risulta un documento rappresentativo di molteplici organizzazioni che operano in modo responsabile e integrato, in stretta sinergia con le strutture pubbliche, e in coerenza con la programmazione regionale, provinciale e distrettuale, al fine di contribuire alla sostenibilità del territorio e delle imprese, per il benessere di tutti i cittadini e degli operatori economici bolognesi.

Il Bilancio Sociale di gruppo, redatto secondo lo standard nazionale GBS - Gruppo di studio per il Bilancio Sociale, fornisce a tutti gli stakeholder un quadro complessivo delle performance aziendali attraverso un processo di comunicazione sociale interattivo e di raccolta di informazioni utili sulla qualità delle attività aziendali.

Consorzio Colibrì, è composto a ottobre 2023 da 23 organizzazioni. Per esigenze di rendicontazione, nel presente Bilancio sono presentati i risultati a consuntivo al 31/12/2022 per le 21 strutture partecipanti al presente Bilancio Sociale. .

Per realizzare questo documento è stata applicata una metodologia di lavoro partecipata che ha coinvolto i referenti delle diverse Strutture partecipanti: un percorso che, sotto la supervisione della Direzione del Consorzio Colibrì, ha permesso non solo di aggregare i dati presenti nei bilanci di esercizio e nei sistemi informativi delle aziende, ma anche di esplicitare e valorizzare gli obiettivi, le politiche e le attività comuni.

Il processo di rendicontazione è stato supportato e coordinato da BDO Advisory Services Srl.



Oltre alle performance delle società, in questo Bilancio sono riportate alcune specifiche iniziative realizzate direttamente dal Consorzio a beneficio dei propri Associati, dalle Istituzioni e dal territorio: simbolo della capacità dell’organizzazione di essere un riferimento autorevole del settore ospedaliero regionale.

Tali informazioni sono riportate in box con sfondo più scuro e associate all’icona del Colibrì, simbolo del Consorzio.

	Lettera di apertura	3
	Guida alla lettura	4
1	Chi siamo	
	Identità delle strutture aderenti al Consorzio	8
	Integrazione con i servizi del territorio	13
	Principi e Valori	16
	Strategie e Obiettivi	18
	Assetto istituzionale e governativo	20
	Qualità ed eccellenze della gestione	22
	Mappa degli stakeholder	24
2	Servizi offerti	
	Qualità e quantità dei servizi offerti	28
	Servizi offerti	30
	Ascolto e soddisfazione degli utenti	35
3	Risorse umane	
	Organico	38
	Formazione e coinvolgimento	40
	Provider accreditati	41
	Salute, sicurezza e benessere aziendale	43
4	Valore economico e fornitori	
	Performance economiche e investimenti	48
	Valore aggiunto creato e distribuito	49
	Relazione con i fornitori	52
5	Responsabilità verso la comunità e l’ambiente	
	Le relazioni con le istituzioni e la comunità	56
	Performance ambientali	58
6	Consorziati	
	Elenco e schede dei consorziati	62

01 Identità¹

21 Organizzazioni consorziate²

2.262 posti letto autorizzati

465 milioni di euro di fatturato

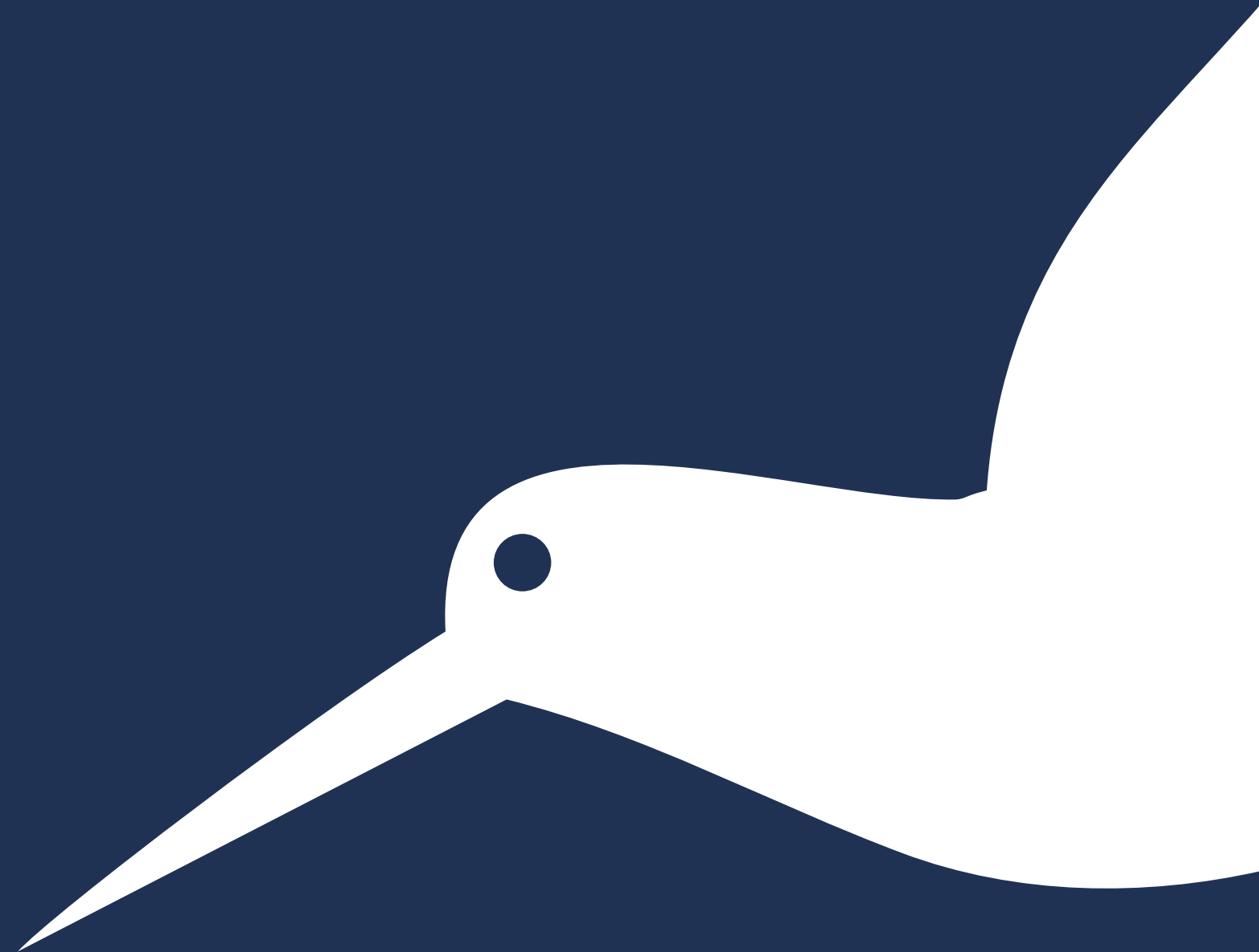
Oltre 300.000 utenti serviti

76% delle Consorziate è in possesso
della Certificazione di Qualità UNI EN ISO 9001:2015

Note

1. I dati in questione fanno riferimento alle strutture che ricadono nel perimetro di rendicontazione.

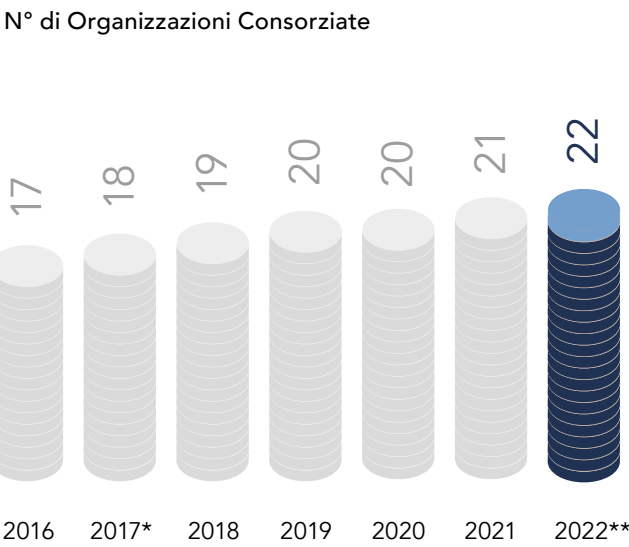
2. La nuova consorzata "Farmacia Cooperativa" non è inclusa nel presente bilancio in quanto subentrata nel dicembre 2022.



Le strutture aderenti al Consorzio

Alla stesura del presente Bilancio Sociale hanno partecipato 21 Società associate alla data del 31 dicembre 2022. La composizione del Consorzio affronta ogni anno delle modifiche a conferma della natura dinamica ed elastica della realtà consortile.

Il Bilancio Sociale del Consorzio Ospedaliero Colibrì è da diversi anni lo strumento che le strutture aderenti e operanti nel settore della sanità e dei servizi sociali utilizzano allo scopo di creare maggiore consapevolezza dell'attività e dell'impegno che l'organizzazione assolve. La diffusione e condivisione delle informazioni è una garanzia per l'utente che fruisce o intende fruire dei nostri servizi e può ottenere l'effetto di una "spirale virtuosa" di conoscenze, consentendo alle professionalità coinvolte di interagire e confrontarsi, e dunque migliorare. Tutte le nostre Strutture aderiscono alle diverse Associazioni di categoria di settore (AIOP – per gli Ospedali Privati, ANASTE – per le strutture dedicate alla terza età, ARIS - Associazione Religiosa Istituti Socio-sanitari, Legacoop - per le cooperative) e a Confindustria Emilia Area Centro. Quasi tutte, inoltre, sono accreditate con la Regione Emilia-Romagna e certificate UNI EN ISO 9001 da un Ente terzo.



* nel corso del 2016 due associate (Villa Igea e Villa Serena di Forlì) si sono fuse in Ospedali Privati di Forlì.
** Farmacia Cooperativa non è inclusa nel perimetro del presente Bilancio.

Crescita della base associativa

2009	Il Consorzio Ospedaliero Colibrì viene costituito nel settembre del 2009 tra le Società Villa Ranuzzi, Villa Bellombra, Villa Serena e l’Ospedale Privato Santa Viola. A fine 2009 anche la Casa di Cura Ai Colli entra a far parte del Consorzio.
2013	Si consorziano anche Villa Giulia e l’Ente Morale Istituto Case di Riposo S. Anna S. Caterina.
2014	Si uniscono Clinicadomicilio e Società Dolce.
2015	Nei primi mesi del 2015 si consorziano Villa Igea e Villa Serena di Forlì (poi fuse in Ospedali Privati di Forlì), Inacqua Coop. sociale, Villa Igea di Modena, Villa Pineta e la Casa di cura San Francesco. Il Consorzio raggiunge così 13 Organizzazioni.
2016	Nel 2016 entrano nel consorzio anche il poliambulatorio Dalla Rosa Prati, DomusNova S.p.A., l’ospedale Maria Luigia e Fondazione ANT.
2017/18	Tra il 2017 e il 2018 sono entrate a far parte del consorzio Casa di Cura Madre Fortunata Toniolo, Villa Sorriso e Sacra Famiglia.
2019	Nel 2019 entrano a far parte del Consorzio Poliambulatorio Descovich e Gruppo Monti Salute Più.
2020	Emergenza SARS CoV-2.
2021	Nel corso del 2021 è entrata a far parte del Consorzio Villa Baruzziana.
2022	Fa ingresso una nuova struttura: Farmacia Cooperativa.

Consorzio Colibrì costituisce un’organizzazione comune per la disciplina e lo svolgimento di alcune fasi imprenditoriali dei consorziati, gestisce, senza fini di lucro, e organizza attività che vanno dagli acquisti di beni e servizi vantaggiosi in termini di costo e di qualità del prodotto/servizio, alle attività di assistenza tecnica, organizzativa, commerciale, amministrativa, di marketing, di comunicazione, di promozione di pubblicità nonché di formazione professionale (ECM e non).

- Ogni associato può essere assistito nelle seguenti operazioni:
- Selezione e qualifica fornitori;
 - Attività di contrattazione collettiva con le varie controparti commerciali al fine di definire listini di beni e ottenere sconti e premi sulle quantità trattate;
 - Suggerire ai propri Consorziati le migliori opportunità di acquisto anche in funzione della qualità dei prodotti impiegati;
 - Organizzare e gestire servizi di varia natura, nell’interesse comune di tutti i Consorziati, al fine di ottenere prezzi favorevoli;
 - Contrattare servizi aggiuntivi rispetto agli standard, e capitolati di favore, in funzione del maggior peso commerciale;
 - Definizione di standard qualità-prezzo ottimali;
 - Promozione progetti di ricerca;
 - Formazione (ECM e non);
 - Elaborazione e produzione documenti informativi, di rendicontazione, di presentazione o manualistica;
 - Consulenza (legislativa, organizzativa, qualità, sicurezza);
 - Gestione immagine e comunicazione;
 - Gestione centralizzata dei social network;
 - Iscrizione e partecipazione ad associazioni di categoria e non, società scientifiche, circoli per conto dei Consorziati.

Tipologie di Consorziati

1
Fondatori
Il Consorzio Colibrì nei loro confronti opera senza rappresentanza, e quindi provvede al riaddebito dei costi dei beni e servizi acquistati in nome proprio e per conto dei consorziati.



Il Consorzio e le sue strutture fondatrici sono in possesso della certificazione per il Sistema di Gestione Qualità UNI EN ISO 9001 dal dicembre 2011. Oggi, hanno conseguito la Certificazione di Qualità UNI EN ISO 9001:2015 ben 16 strutture appartenenti al Consorzio Colibrì.

2
Effettivi
Il Consorzio Colibrì nei loro confronti opera con rappresentanza, sulla base del mandato; in tal caso beni e servizi acquistati sulla base dei prezzi trattati dal Consorzio vengono fatturati direttamente dai fornitori ai consorziati effettivi.

I numeri del Consorzio Colibrì
al 31/12/2022

Operatori

7.621

Organizzazioni

21³

Prestazioni ambulatoriali effettuate

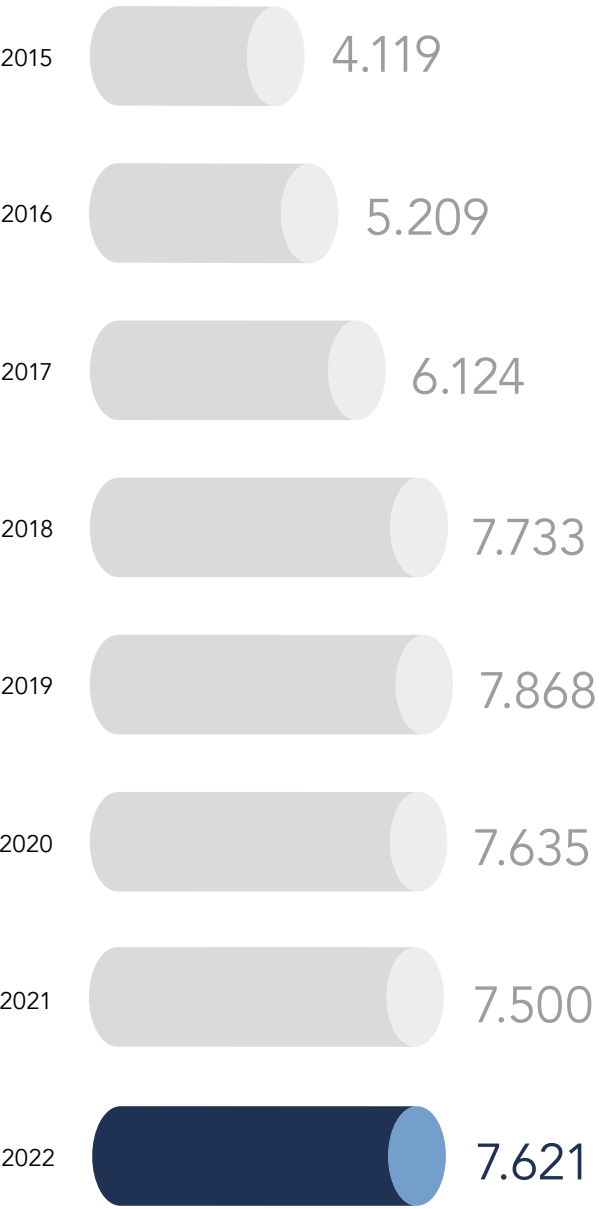
709.954

Fatturato (milioni di euro) al 31/12/2022

465

Note
3. Il numero di strutture fa riferimento a quelle contemplate nel perimetro di rendicontazione, in cui non è contemplata Farmacia Cooperativa.

Trend organico
(dipendenti e collaboratori)



Nel 2022, il numero di dipendenti è rimasto sostanzialmente invariato (-1,2% rispetto al 2021), mentre è aumentato il numero di collaboratori esterni (+11% rispetto al 2021), portando ad un aumento complessivo dell’organico.





Dato al 31/12/2022. Per approfondimenti si rimanda al capitolo “Consortziati” a p. 62.

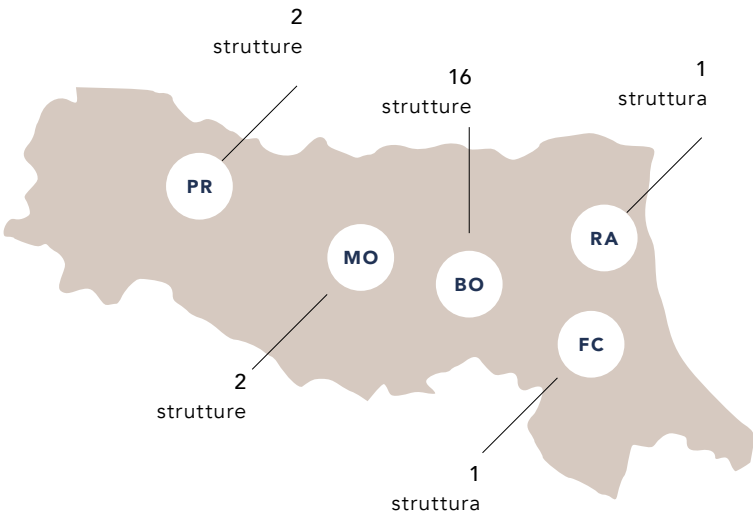
Integrazione con i servizi del territorio

Le Strutture aderenti a Colibrì operano all’interno del sistema integrato di servizi sociali, socio-sanitari e sanitari della Regione Emilia-Romagna che, attraverso il Piano Sociale e Sanitario, intende realizzare un nuovo welfare di comunità locale e regionale in grado di rispondere a bisogni complessi.

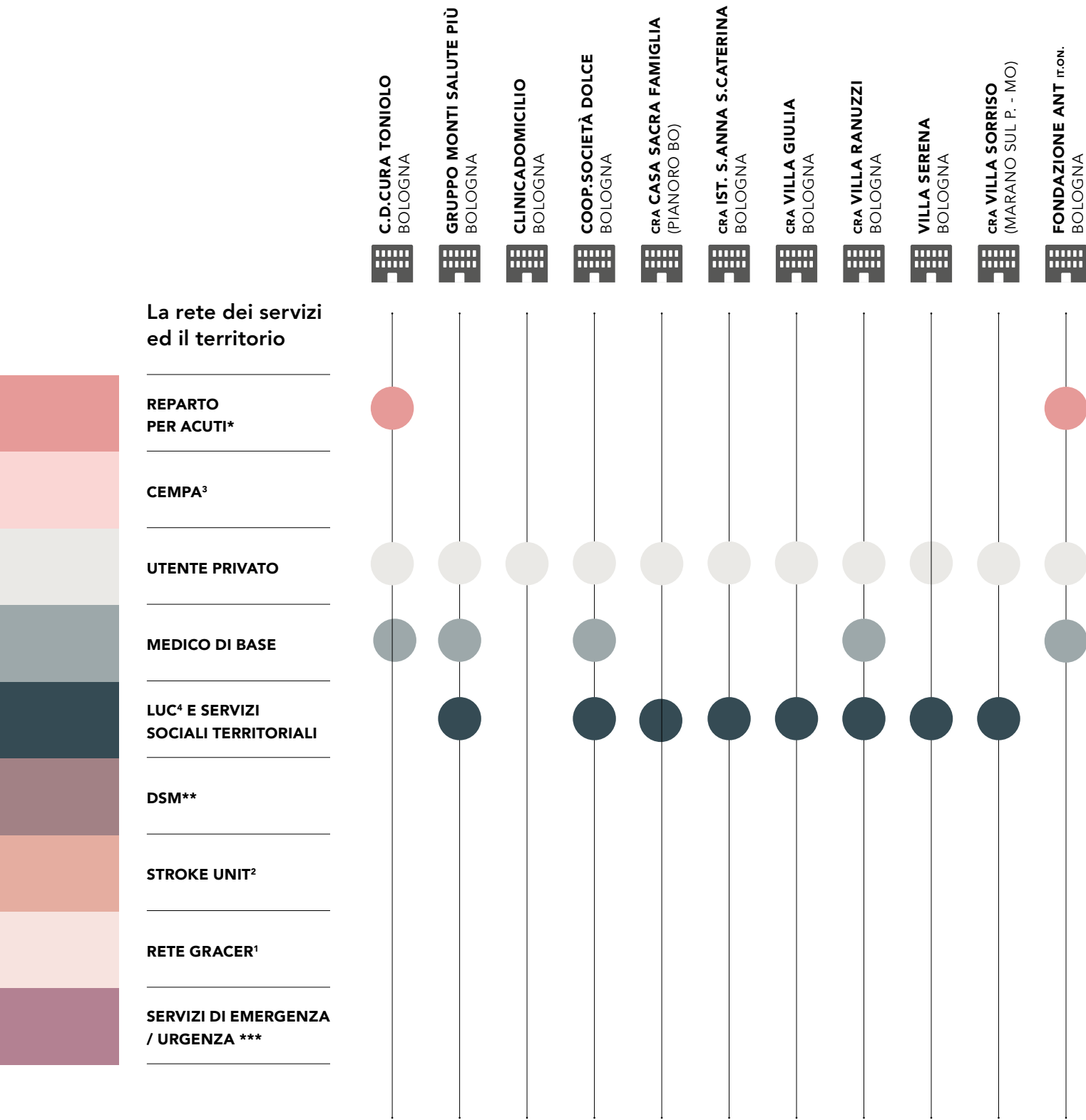
Le Strutture private si integrano nella rete assistenziale a cui partecipano soggetti e servizi diversi - Regione, Enti locali, Aziende sanitarie, terzo settore, privato profit, forze sociali - che a vario titolo sono chiamati a svolgere un ruolo per l’affermazione dei diritti di cittadinanza. Il contributo multi livello è fondamentale per lo sviluppo di una società più coesa, civile e dinamica e tutte le strutture risultano essere essenziali per poter garantire risposte personalizzate, ugualmente accessibili a tutti, nei vari territori.

Per operare all’interno di questo Sistema, le strutture di Colibrì hanno conseguito l’autorizzazione e l’accreditamento con il Sistema sanitario Nazionale.

Distribuzione nel territorio regionale delle 22 strutture consorziate al 31/12/2022



La rete dei servizi ed il territorio
al 31/12/2022



* Presidio Maggiore / Bellaria Sant’Orsola / Malpighi IOR (Ist. Ort. Rizzoli)

** Dipartimento di Salute mentale

*** Ospedali Privati Forlì > oculistico / Villa Baruzziana > psichiatrico (SPOI)

Per l’assistenza ospedaliera, la programmazione regionale prevede il modello delle reti integrate di servizi Hub & Spoke: ospedali di alta specializzazione (Hub) collegati agli ospedali del territorio (Spoke) per trattare casi complessi che richiedono alte tecnologie e professionalità quali la genetica medica, i grandi traumi, la cardiologia e la cardiocirurgia, il sistema dell’emergenza-urgenza, i trapianti, il sistema trasfusionale (per citarne alcune).

- Note**
- 1** Le strutture Colibrì fanno parte del sistema GRACER (Gravi Cerebrolesioni Emilia-Romagna): il progetto ha l’obiettivo di garantire interventi riabilitativi adeguati per tutte le persone affette da grave cerebrolesione acquisita che risiedono nel territorio regionale o che sono ricoverate in strutture sanitarie della Regione Emilia-Romagna, attraverso un sistema a rete integrata di servizi, che consenta tempestività nella presa in carico, garanzia di adeguati livelli di cura e di continuità di cura, equità nelle condizioni di accesso e di fruizione.
- 2** Le strutture di Colibrì fanno parte della rete metropolitana STROKE per il trattamento sistematico e la presa in carico globale dell’ictus avviata nel 2011 e tra le prime in Italia per complessità e integrazione tra ospedali. Gli Ospedali privati integrano la rete di cura costituita dal sistema pubblico e rappresentano le strutture riabilitative che garantiscono il completamento del percorso di cura – lo stroke care - nella fase post acuta dell’ictus.
- 3** Centrale Acuzie e Post Acuzie (CEMPA): la Centrale, avviata nel 2010 per la prima volta in Italia dall’AUSL di Bologna, permette di monitorare in tempo reale attraverso la rete informatica, la disponibilità dei posti letto, per post acuti e nelle RSA dell’area metropolitana bolognese. Dopo la segnalazione, effettuata dall’ospedale dal quale il cittadino sta per essere dimesso, l’operatore della CEMPA, tenuto conto delle esigenze sanitarie e sociali del paziente, identifica tempestivamente la sede più appropriata di ricovero per la fase di post acuzie nei reparti di lungodegenza o nelle RSA dell’area metropolitana.
- 4** LUC: Acronimo di “Lista Unica Cittadina” utilizzato da Bologna per la gestione della lista per gli ingressi nelle CRA accreditate del territorio. In questa sede il concetto viene generalizzato a tutte le Liste Uniche Comunali con le quali i vari territori organizzano le proprie liste. Alla categoria appartengono i servizi sociali territoriali.

Principi e valori

Le nostre strutture pongono l’utente al centro del processo assistenziale e operano nel rispetto dei principi e valori di seguito riportati..

- 1

Eguaglianza
Nessuna distinzione o discriminazione può essere operata in base a sesso, razza, lingua, religione, appartenenza politica e ceto sociale.
- 2

Imparzialità ed equità di trattamenti
Equità e giustizia sono valori ai quali si ispira il lavoro all’interno delle strutture.
- 3

Diritto di scelta
È garantita a ciascun paziente/ospite la libertà di scegliere tra le alternative possibili circa le attività ed i servizi proposti.
- 4

Partecipazione e apertura alle istanze della comunità locale
La partecipazione dell’utente (pazienti/ospiti e familiari) è fortemente promossa.
- 5

Efficacia ed efficienza
L’attività operativa e la gestione dei processi devono tendere al massimo risultato in termini di efficacia ed efficienza.
- 6

Continuità
L’assistenza è garantita in modo continuativo.
- 7

Rispetto per la dignità della persona
Tutto il personale delle strutture opera con la massima consapevolezza e attenzione al rispetto per la persona e la sua dignità.
- 8

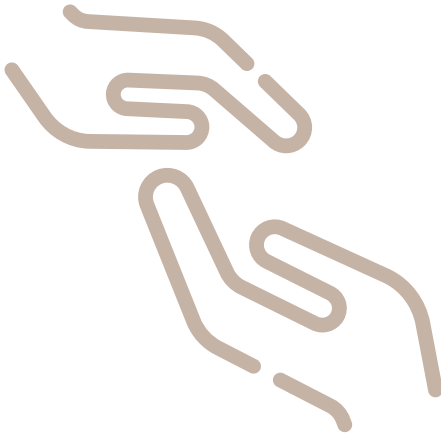
Personalizzazione ed umanizzazione dell’assistenza
L’assistenza nelle strutture è personalizzata, umanizzata e focalizzata sull’individualità ed unicità di ogni singolo paziente/ospite.



Da anni, il Consorzio, al fine di prevenire gli abusi sulle persone più fragili e anziani, ha istituito un Nucleo Anti Maltrattamenti (NAM) interaziendale, la cui adesione da parte delle strutture è volontaria. Tale iniziativa svolge attività di monitoraggio attraverso periodici sopralluoghi, contrastando il fenomeno dell’abuso in tutti i suoi aspetti (fisico, psicologico, economico, sessuale, neglect), a partire dalle modalità relazionali di base e, diffondendo la cultura del rispetto tra gli operatori.

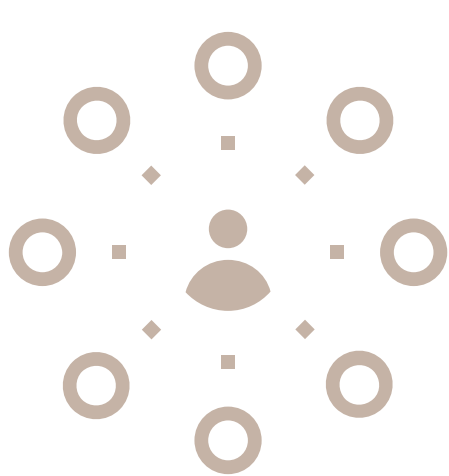
Ciascuna struttura ha una storia e un’esperienza propria, un know-how distintivo, una capacità organizzativa e gestionale specifica, una missione da realizzare in base alle proprie competenze. Accomunate dalla forte volontà di prendersi cura delle persone che si rivolgono ad esse, le strutture si fanno carico dei loro bisogni, proponendo soluzioni e servizi di qualità, efficienti ed innovativi e ponendo sempre al primo posto il rispetto per la persona. Il lavoro svolto permette ai consorziati di concentrarsi sulla cura personalizzata dell’utente dal punto di vista sanitario, assistenziale, riabilitativo e sociosanitario, all’interno del sistema pubblico nella massima integrazione con la programmazione pubblica, in modo da raggiungere la massima efficacia per i pazienti giovani e adulti e da conseguire il più alto grado possibile di indipendenza nella vita quotidiana e di relazione, per i pazienti anziani e grandi anziani.

La **Mission** del Consorzio Colibrì consiste nell’**organizzare e gestire gli acquisti di beni e servizi nell’interesse comune di tutti i consorziati** al fine di ottenere sconti e premi sulle quantità trattate, mediante un’attività di contrattazione collettiva con le rispettive controparti commerciali. Si propone di suggerire le migliori opportunità di acquisto per la scelta della qualità dei prodotti impiegati e dei servizi fruiti nelle attività aziendali, promuovendo incontri tra consorziati e fornitori. Si presta a effettuare le attività di assistenza tecnica, organizzativa, commerciale, amministrativa, di marketing, di comunicazione, di promozione e di pubblicità, nonché di formazione professionale e dello sviluppo in ogni area di rilevante importanza gestionale. La Mission del Consorzio è in linea con il **Sustainable Development Goal (SDG) 3**, “Salute e benessere”, dell’Agenda 2030 dell’Organizzazione delle Nazioni Unite (ONU).



Strategie e Obiettivi

È di seguito riportato il set degli strumenti che i consorziati utilizzano nello svolgimento della loro attività, a testimonianza dell’impegno profuso nel perseguire i propri obiettivi.



1	Informazione e Comunicazione	Il passaggio di informazioni e la loro comunicazione è di fondamentale importanza sia nei confronti degli utenti che all’interno del team di professionisti: devono essere complete, chiare e comprensibili.
2	Lavoro d’equipe	Professionisti ed operatori lavorano in modo integrato, attraverso team multidisciplinari, per l’elaborazione di progetti e programmi generali e piani individuali per i pazienti/ospiti.
3	Ricerca e innovazione	L’efficacia del trattamento è assicurata da: riferimento costante alle Linee Guida internazionali e alle metodiche scientifiche riconosciute, continuativo monitoraggio degli eventi critici ed eventi sentinella, investimenti in Ricerca ed innovazione organizzativa. Il lavoro è diretto a garantire standard sempre più elevati.
4	Formazione	Promuoviamo la professionalità ed il costante coinvolgimento degli operatori anche nei percorsi di crescita professionale.
5	Comfort Ambientale e Sicurezza	L’ambiente di lavoro è conforme alla normativa; la valutazione dei rischi è una parte integrante dei processi aziendali e dei percorsi di cura (che sono studiati, quindi, per essere sicuri).
6	Cortesia ed Onestà	L’integrità morale e l’etica dei comportamenti sono valori che ispirano quotidianamente il lavoro dei nostri collaboratori, al fine di creare un clima idoneo a un’assistenza di qualità.
7	Territorio	Riteniamo fondamentale l’Accreditamento Istituzionale e la collaborazione col territorio poiché intendiamo essere partner di riferimento all’interno della rete dei servizi sanitari e socio-sanitari regionali. Ci occupiamo infatti di servizi di interesse pubblico legati alla salute ed al benessere dei cittadini.
8	Privacy	Il trattamento dati personali degli utenti avviene nel rispetto della normativa di riferimento. La comunicazione verso l’esterno è invece diretta alle sole persone titolate.

Obiettivi

Gli utenti che si rivolgono alle Strutture afferenti al Consorzio Colibrì devono poter contare su un servizio sanitario e socio-sanitario di alta qualità; pertanto, l’obiettivo principale dei consorziati è quello di migliorare costantemente non soltanto la qualità tecnica – e cioè tutti gli aspetti relativi alla cura, alla diagnostica e all’assistenza – ma anche la dimensione relazionale, collegata quindi ai rapporti interpersonali tra utenti ed operatori. L’ambiente in cui gli utenti vengono accolti deve essere confortevole, con un’adeguata assistenza alberghiera, in una dinamica assistenziale che si adegua ai bisogni e alle necessità del singolo.

Di seguito, illustriamo gli obiettivi che le Strutture perseguono.



1

Soddisfazione del paziente, ponendo grande attenzione ai risultati in funzione dei bisogni espressi e della domanda di salute, nonché alle sue necessità e ai bisogni di tipo informativo

2

Tempestività nella risposta ai bisogni dell’utente in termini di:

- Accesso (contenimento dei tempi di attesa del ricovero)
- Diagnosi (assicurare rapidità nella formulazione della diagnosi)
- Documentazione (accuratezza nella compilazione della documentazione sanitaria e tempestività nella consegna della copia a coloro che ne fanno richiesta)

3

Mantenimento degli standard dichiarati

4

Personalizzazione del servizio
Operare una presa in carico complessiva dei pazienti prestando la massima attenzione ai fattori dell’inabilità (e alla personalizzazione delle diete)

5

Garantire la **continuità terapeutica** e quella **assistenziale** (sia all’ingresso che alla dimissione) attraverso l’identificazione per ogni paziente della figura di riferimento interno e attraverso l’integrazione e la collaborazione con i servizi territoriali

6

Contenimento degli eventi avversi per tendere al loro annullamento

Assetto istituzionale e organizzativo

Ognuna delle strutture aderenti al Consorzio Colibrì è dotata di autonomia funzionale ed organizzativa, di un proprio assetto istituzionale e di meccanismi di governance interna specifici.

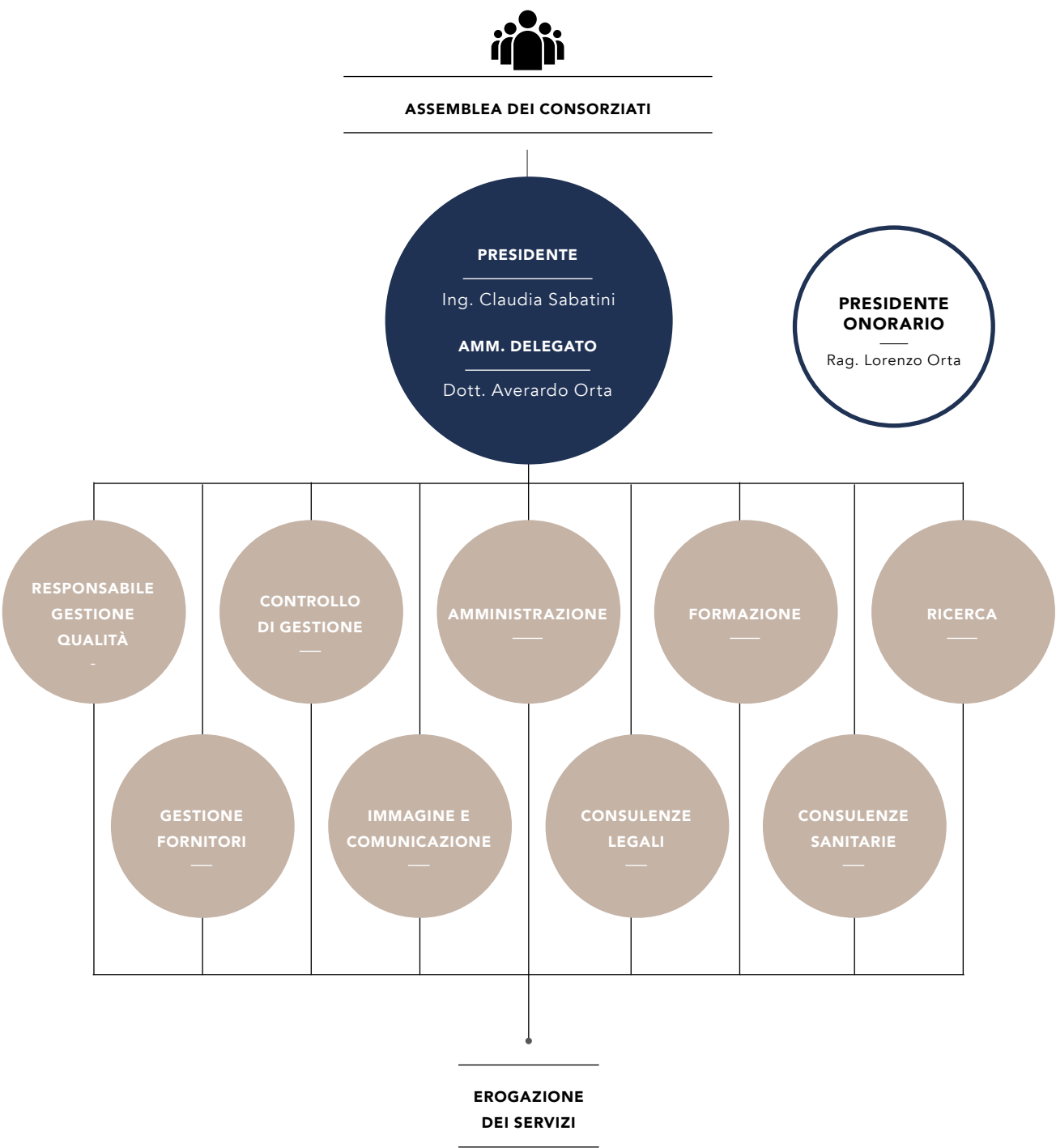
Dal punto di vista del governo societario e della proprietà, le Strutture del Consorzio sono Società per azioni, Società a responsabilità limitata, Società Cooperative o Enti morali. Le società di capitali sono dotate di propri Consigli di Amministrazione espressione di azionisti privati o dei soci. Ogni struttura ha un proprio organigramma aziendale e modalità di gestione ispirate ai principi di efficienza ed efficacia organizzativa.

Anche la struttura del Consorzio Ospedaliero Colibrì è stata tenuta volutamente molto snella per trarre il massimo dei benefici, evitando che le operazioni vengano rallentate da eccessivi passaggi burocratici. L'adesione alle iniziative promosse dal Consorzio è totalmente autonoma e su base volontaria: i consorziati sono liberi di decidere e scegliere a quali e quante iniziative prendere parte (Comitato Infezioni Ospedaliere, Qualità, Formazione, Forniture, Marketing ecc).

Il Consiglio di Amministrazione del Consorzio Colibrì è così composto:

- **Presidente e rappresentante dell'impresa:**
Ing. Claudia Sabatini
- **Consigliere:**
Dott. Averardo Orta

Il presidente ed il consigliere hanno identici poteri. In virtù delle qualità morali e professionali del Rag. Lorenzo Orta, unitamente alla meritoria attività svolta a titolo personale e senza retribuzione alcuna nella fase di avvio delle attività del consorzio, il Consorzio ha deciso di attribuire ad esso la carica di Presidente Onorario (il Presidente Onorario non entra a far parte dell'organo amministrativo).



Qualità ed eccellenze della gestione

Anche nel 2022 l’investimento di risorse in qualità, ricerca e innovazione e sistemi di gestione è stato significativo, tale da garantire ai propri utenti standard elevati, sia in termini di strutture che di servizi.

Alcune scelte sono state dettate dall’adempimento ad uno specifico obbligo normativo, altre invece sono state adottate per qualificare ulteriormente la propria attività. I Sistemi di Gestione che le Strutture hanno adottato per rispondere ai requisiti richiesti da specifiche norme di settore sono:

19 strutture con accreditamento istituzionale Regione E-R
Accreditamento socio-sanitario e contratti di servizio con Comuni ed Enti Locali
Formalizzazione di un Comitato Infezioni Ospedaliere - CIO (Circ. Min. 52/1985 e 8/1988)
Sistema di rilevazione e trattamento del dolore (L.38 del 2010)
Piano di autocontrollo ai sensi della normativa HACCP
D.LGS. 81/2008 - Sicurezza sul lavoro
D. Lgs. 196/2003 - Codice in materia di protezione dei dati personali (aggiornato con il nuovo D. Lgs. 101/2018)
Dlgs 231/2001 sulla responsabilità amministrativa delle persone giuridiche, delle società e delle associazioni
Formazione obbligatoria con attribuzione CREDITI ECM per i professionisti della sanità

Le strutture adempiono, inoltre, a molti altri obblighi previsti da normative di riferimento del settore come quella sullo smaltimento rifiuti, la gestione dei farmaci

stupefacenti, il trattamento del dolore, le modalità di utilizzo dei mezzi di contenzione, ecc. Per migliorare ulteriormente la propria attività e per fare della Qualità una componente fondamentale del servizio offerto al cittadino, la maggior parte delle strutture consorziate (16 su 21) hanno scelto di dotarsi volontariamente di un Sistema di Gestione della Qualità e/o della professionalità degli operatori. Ad oggi:

- **16 società** sono certificate secondo la norma UNI EN ISO 9001.

1 realtà ha ottenuto l’attestato di riconoscenza comitato UISP Bologna ad Ottobre 2018;

Tutte le strutture aderenti sono particolarmente sensibili agli aspetti rilevanti nella gestione del rapporto con gli utenti, quali la gestione del dolore e la prevenzione dei rischi. Diverse Strutture hanno aderito o stanno implementando il Sistema di Incident Reporting (legato al più ampio progetto di Risk Management - ASR Emilia-Romagna): in particolare, 11 in totale le strutture che hanno implementato il sistema di Risk Incident Reporting e 7 le strutture che hanno istituito il Comitato per la prevenzione delle infezioni ospedaliere. Le strutture testimoniano da sempre impegno ed attenzione allo sviluppo della propria offerta e si distinguono per alcune eccellenze e buone pratiche ottenute grazie agli investimenti in ricerca e sviluppo e della continua tensione al miglioramento. Le **prestigiose collaborazioni scientifiche** attivate sono testimonianza dell’impegno e degli importanti investimenti in Ricerca effettuati dalle Strutture. sono testimonianza dell’impegno e degli importanti investimenti in Ricerca effettuati dalle Strutture.

Ricerca e innovazione

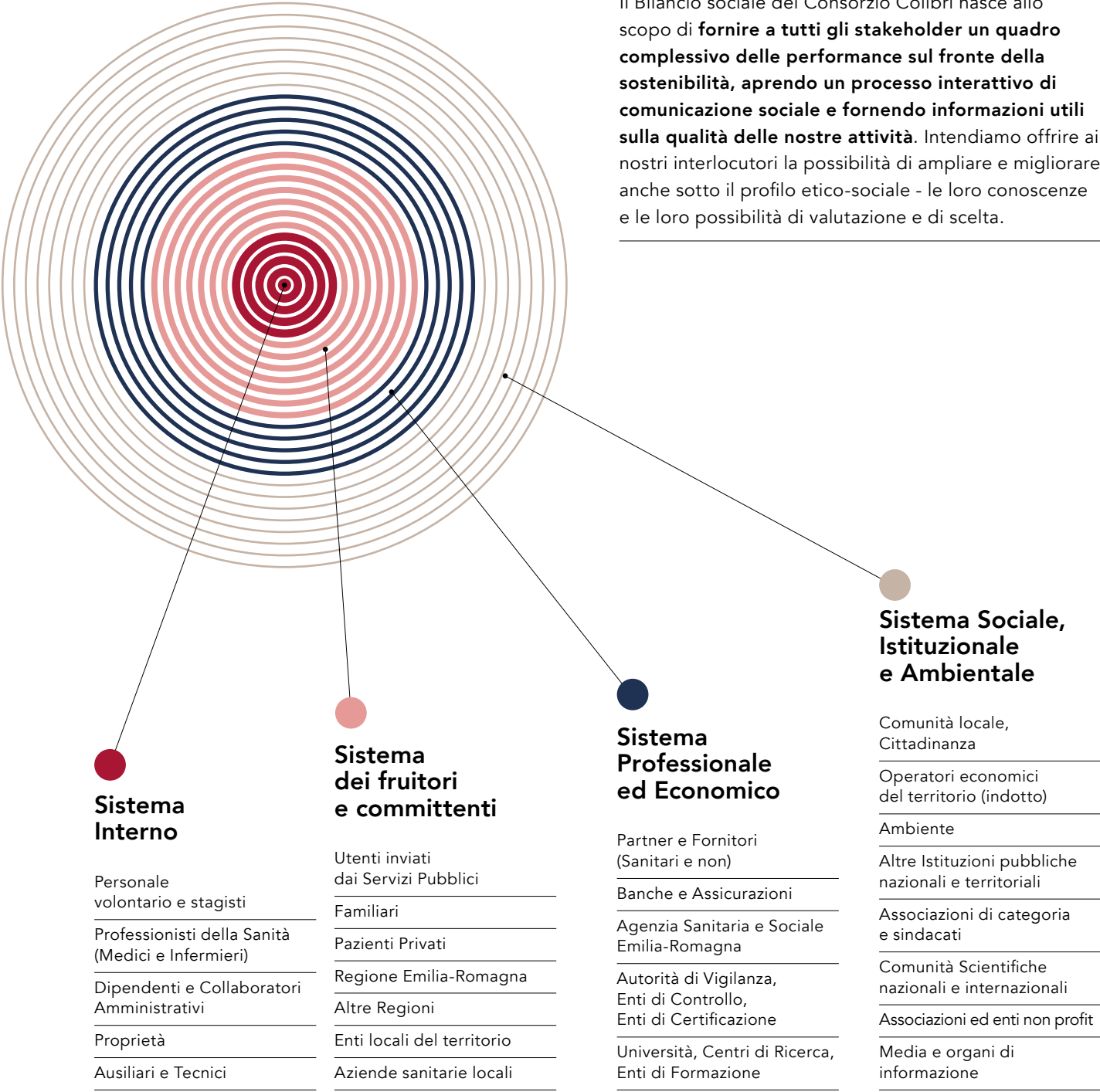
Sono di seguito riportate le principali iniziative progettuali:

<ul style="list-style-type: none">• HALT (Healthcare Associated Infections in European Long Term Facilities): progetto europeo sul monitoraggio delle infezioni insorte nelle strutture residenziali per anziani• Villa Ranuzzi e Villa Serena sono state selezionate per entrare a far parte del Progetto Europeo SALTO (Social Action for Life Quality and Tools), che mira ad adattare la formazione dei lavoratori sociali e sanitari al fine di accrescere la qualità della vita delle persone anziane e/o in situazione di handicap;• Villa Igea è parte della rete formativa della Scuola di Specializzazione in Oftalmologia dell’Università degli Studi di Ferrara, con la quale vengono svolti diversi progetti di ricerca di respiro anche internazionale;• QMENTum Program in collaborazione con Accreditation Canada - partecipazione al programma internazionale che accredita le eccellenze in ambito sanitario;• Linee di indirizzo regionali sulle cadute in ospedale e sulle lesioni da pressione. Definizione e operazionalizzazione di profili per la presa in carico del paziente (PDTA - Bocconi);• Progetto GRACER (Gravi Cerebrolesioni Emilia-Romagna);• Mantenimento della condivisione e divulgazione dell’Osservatorio contro la violenza con utenti-familiari/caregiver-operatori-volontari;• Implementazione della formazione secondo il modello formativo “SENTE-MENTE @”, sotto la guida della docente Letizia Espanoli. SENTE MENTE @ allena le organizzazioni socio sanitarie a creare benessere verso coloro che a vario titolo sono coinvolti nel processo di assistenza e cura delle persone fragili;• Progetto di codifica del protocollo di valutazione e trattamento delle demenze su indicazione della Regione Emilia-Romagna;• Progetto di Gestione del dolore in setting riabilitativo (Audit);• Progetto che valuta le condizioni psichiche e recupero funzionale del paziente con esiti di ictus e stato psicologico del familiare di riferimento;• Progetto di ricerca “Aging Together: Acknowledging Needs, Goals, and Outcomes in Dyads Adjusting to Age-Related Pathological Conditions” definito e strutturato in collaborazione con l’Università di Bologna;• Iniziativa del Gruppo di Lavoro per lo sviluppo	<ul style="list-style-type: none">• Reti Riabilitative;• Attività di arteterapia del colore con l'utilizzo dell'acquerello per stimolare interesse alla luce e ai colori e favorire un maggior attenzione agli oggetti che ci circondano;• Progetto MICI per monitoraggio infezioni;• Progetti di ricerca e sviluppo e/o sperimentazione, realizzati in collaborazione con altri Enti, quali le Università o Istruzioni anche internazionali;• Efficacia della Stimolazione Magnetica Transcranica ripetitiva (r-TMS) abbinata al trattamento cognitivo convenzionale sui sintomi cognitivo-comportamentali della negligenza spaziale unilaterale sinistra in soggetti affetti da ictus destro in confronto al solo trattamento cognitivo convenzionale: studio randomizzato controllato;• Il progetto di studio di fattibilità pilota, in collaborazione con l’Università di Ferrara, della Dignity Therapy applicata nelle patologie ad andamento cronico;• Progetto di ricerca approvato dal Comitato Etico dell’Ospedale Maggiore di Bologna sull’impatto delle lesioni cerebrali sui processi di internalizzazione/esternalizzazione per uno studio neuropsicodinamico in collaborazione con il Dipartimento di Neuroscienze e con l’UOC di Neuroradiologia dell’Ospedale Bellaria AUSL di Bologna e con la supervisione del prof. Georg Northoff (Research Unit Director: Mind, Brain Imaging and Neuroethic, Canada Research Chair, University of Ottawa Canada);,• Studio neuropsicodinamico sull’impatto delle lesioni cerebrali sui processi di internalizzazione/esternalizzazione;• Studio multicentrico osservazionale aperto di confronto fra dispositivi robotici (end effector e esoscheletrici) per il recupero funzionale dell'arto superiore negli esiti di stroke – ROBOTAS”;• Progetto IMPACT, in collaborazione con l’Università di Bologna, diretto ad implementare strategie ottimali per migliorare le cure palliative in ambito oncologico e nelle demenze;• Progetto con ASPHI per l’applicazione delle nuove tecnologie alle disabilità;• Progetto predisposto da A.L.I.Ce. Bologna (in collaborazione con Villa Bellombra). Tale progetto consiste nel fornire accoglienza e ascolto alle persone colpite da ictus e alle loro famiglie;• Inaugurato il Family Hospice “Il Mandorlo”,	<p>gestito da Fondazione ANT Italia ONLUS in partenariato con ASP;</p> <ul style="list-style-type: none">• Partecipazione al progetto di ricerca multicentrico internazionale “Nociception coma scale-revised recorded during personalized stimulus may improve characterization of pain responses in non-communicative patients with disorders of consciousness”;• Progetto OSS-INFIERMERE: formazione di alcuni OSS come supporto all’attività infermieristica;• Progetto MURA TRASPARENTI: continua informazione alle famiglie attraverso l’invio di mail periodiche al fine di consolidare la relazione di fiducia con le famiglie;• Servizio Civile Nazionale: presenza di ragazzi che stanno svolgendo il servizio civile all’interno della Fondazione come supporto alle attività socio-animate;• Progetto per l’applicazione di nuove tecnologie alle disabilità con associazione ASPHI;• Progetto scontentione con l'AUSL di Bologna ed altre strutture accreditate;• Progetto Raccontiamoci con l’università di Bologna, l’Associazione Montessori e le scuole primarie Carducci;• Progetto SO.CLO.CRA (Sorveglianza Clostridium nelle CRA) con l’Unità Operativa Igiene dell’AUSL di Bologna;• EIP on AHA (European Innovation Partnership on Active and Healthy Ageing): progetto di ricerca europeo sulle cadute;• Progetto di applicazione del metodo Montessori per rieducare i pazienti con Alzheimer e formazione nel metodo Montessori (principi psico-pedagogici, l’ambiente ed il lavoro, ordine e caos, analisi di casi, allestimento ambiente);• ed il lavoro, ordine e caos, analisi di casi, allestimento ambiente);• Progetto di aroma terapia con i residenti e pubblicazione finale di un libro. Il profumo, creato nell’ambito del progetto, è regalato ad ogni residente e familiare per creare un ponte emotivo con le famiglie.• Progetto di aroma terapia con i residenti e pubblicazione finale di un libro. Il profumo, creato nell’ambito del progetto, è regalato ad ogni residente e familiare per creare un ponte emotivo con le famiglie.
---	---	---

Mappa degli stakeholder

Le nostre strutture, nella formulazione delle proprie strategie e nello svolgere le proprie attività, operano per rispettare, considerare e rispondere ai bisogni e agli interessi dei propri stakeholder. Sono stakeholder quei soggetti (intesi nel senso di individui, gruppi, organizzazioni) che tessono con le aziende relazioni significative e i cui interessi sono a vario titolo coinvolti nelle attività delle strutture stesse per le relazioni di scambio che intrattengono con esse o perché ne sono significativamente influenzati.

Il Bilancio sociale del Consorzio Colibri nasce allo scopo di **fornire a tutti gli stakeholder un quadro complessivo delle performance sul fronte della sostenibilità, aprendo un processo interattivo di comunicazione sociale e fornendo informazioni utili sulla qualità delle nostre attività.** Intendiamo offrire ai nostri interlocutori la possibilità di ampliare e migliorare anche sotto il profilo etico-sociale - le loro conoscenze e le loro possibilità di valutazione e di scelta.



Ciò ha permesso, nel tempo, di individuare i bisogni e le tematiche più rilevanti per i soggetti con i quali interagiamo quotidianamente rispetto al panel di servizi offerti. Alcune di queste tematiche sono comuni a tutti gli Ospedali e, per questo motivo, vengono considerate come ambiti di impegno e miglioramento continui.

Stakeholder	Tematiche rilevanti / Interessi / bisogni	
Dipendenti, collaboratori e professionisti	Sicurezza Informazioni Coinvolgimento Crescita professionale	Garanzia dei diritti Supporto psicologico (burn out) Supporto amministrativo Trasparenza
Paziente/ospite	Assistenza sanitaria Assistenza tutelare Assistenza psicologica Supporto amministrativo Sicurezza Comfort Informazioni	Personalizzazione Rispetto dei diritti Partecipazione Riabilitazione Assistenza psichiatrica Contenimento costi
Referenti / familiari	Informazioni Supporto psicologico Supporto amministrativo Facilità di accesso	Flessibilità Definizione del percorso post dimissione Economicità
Enti Invianti / Committenti	Informazioni Efficienza Flessibilità Integrazione Disponibilità di posti letto	Economicità Controllo Garanzie Appropriatezza dei casi trattati
Fornitori e partner	Rapporti duraturi Chiarezza contrattuale	Puntualità nei pagamenti Qualità
Istituzioni / Enti (AIOP, Associazioni di settore e categoria, Scuola e Università)	Controllo Accesso Trasparenza Ricerca e innovazione Personale qualificato	Informazioni Economicità Maggior presenza di personale qualificato
Società e ambiente	Rispetto dell'ambiente Efficienza Congruità e appropriatezza delle prestazioni Contribuzione fiscale Sicurezza	Posti di lavoro Integrazione multi etnica Informazione Considerazione del disagio psichico crescente





02

Servizi offerti

709.954 prestazioni ambulatoriali erogate
26.885 Pazienti ricoverati per attività sanitarie
287.700 Giornate di degenza per attività sanitarie
1.677 Utenti ricoverati per attività sociali e socio-sanitarie
263.037 Giornate di degenza per attività sociali e socio-sanitarie

Qualità e quantità dei servizi offerti

Le strutture Colibrì pianificano l’offerta di servizi più adeguati, individuando gli standard e i livelli di servizio che possano offrire una risposta puntuale ai bisogni dell’utente.

Come ricordato più volte le strutture aderenti al Consorzio si impegnano a garantire elevati standard qualitativi ai propri utenti. L’eterogeneità dei servizi offerti dalle diverse strutture, e conseguentemente le diverse aspettative dell’utenza di riferimento di ognuna, implica il monitoraggio di indicatori differenti in ogni realtà. Detti indicatori sono frutto delle esperienze maturate, dei progetti di ricerca intrapresi, delle esperienze condivise dagli operatori, ecc. e si sono affinati nel tempo.

Per **garantire questo elevato livello di qualità dei servizi**, le strutture del Consorzio Colibrì adottano diverse **procedure e protocolli**: sette delle strutture sanitarie possono usufruire, per esempio, di un Comitato per la prevenzione delle Infezioni Ospedaliere, costituito e gestito nei modi previsti dalla normativa di riferimento; cinque delle nostre strutture hanno attivato un sistema di

gestione del dolore diretto a sensibilizzare gli operatori su un fenomeno spesso sottovalutato e considerato evento ineluttabile quale quello del dolore.

La prevenzione del rischio, inoltre, che nelle strutture sanitarie accreditate viene effettuata attraverso il sistema di “incident reporting” regionale, nelle strutture socio-sanitarie trova specifiche applicazioni determinate dalla specificità del servizio offerto (principalmente: prevenzione delle lesioni da decubito e prevenzione delle cadute). Ad oggi, sono 11 le strutture consorziate che hanno adottato tale sistema di monitoraggio interno.

.

9

Ospedali privati accreditati

1

Hospice

9

Strutture residenziali per disabili

23

Tra case di riposo, RSA e residenze polifunzionali

9

Centri diurni per anziani

9

Centri diurni per disabili

27

Appartamenti Mediazione Abitativa

77

Tra nidi d’infanzia e scuole dell’infanzia, centri per bambini e genitori, spazi bambino e ludoteche.

51

Comuni serviti sostegno scolastico disabili

32

Comuni serviti assistenza domiciliare e a.d. integrata

15

Centri di accoglienza per migranti



Servizi offerti

Le Strutture aderenti a Colibrì svolgono le attività sanitarie, socio-sanitarie e sociali in regime di accreditamento per conto del Servizio Sanitario Nazionale, tramite accordi diretti con le Aziende AUSL dell'Emilia-Romagna e con i diversi Enti invianti (si veda "La rete dei servizi ed il territorio", p.14). Inoltre, vengono erogati servizi direttamente a cittadini privati.

1



Residenziali e semi residenziali:
Area Sanitaria

- Ricoveri ospedalieri post-acuzie/cure intermedie
- Riabilitazione estensiva ed intensiva
- Psichiatria (compreso reparto SPOI)
- Pneumologia
- Terapia intensiva Respiratoria
- Riabilitazione cardiologica
- Day hospital, Day Surgery, ricoveri ordinari in varie specialità
- Chirurgia generale

2



Residenziali e semi residenziali:
Area Socio-Sanitaria

- Casa Residenza per Anziani (CRA), Casa di Riposo e Casa Protetta
- Ricoveri temporanei
- Comunità alloggio
- Centro diurno
- Asili Nido, Scuole infanzia
- Centri di accoglienza
- Servizi Plurispecialistici Integrati

3



Ambulatoriali

- Laboratori di analisi
- Esami strum. cardiologici
- Diagnostica endoscopica dell'apparato digerente
- Analisi cliniche
- Broncologia
- Medicina preventiva
- Riabilitazione, fisioterapia, idrochinesi
- Radiologia (diagn. per imm)
- Visite neurologiche
- Mammografia con Tomosintesi
- PET-TAC
- Risonanza Magnetica (1,5T)
- Eco-fusion

4



Domiciliari e altre attività

- Assistenza domiciliare
- Servizi per minori (Servizi di sostegno scolastico, Servizi Socio educativi territoriali, ecc.)
- Radiografie ed ecografie a domicilio
- Prestazioni socio-assistenziali ed educative;
- Prestazioni infermieristiche e riabilitative;
- Visite specialistiche
- Assistenza notturna e badanti
- Centri termali
-



Strutture

Servizi

	1	2	3	4
Casa di Cura "M. F. Toniolo" (Bologna)				
Gruppo Monti Salute Più (Bologna)				
Clinicadomicilio (Bologna)				
Coop. sociale Società Dolce (Bologna)				
CRA Casa Sacra Famiglia (Pianoro BO)				
CRA Istituto S. Anna e S. Caterina (Bologna)				
CRA Villa Giulia (Bologna)				
CRA Villa Ranuzzi (Bologna)				
CRA Villa Serena (Bologna)				
CRA Villa Sorriso (Marano sul Panaro. - MO)				
Fondazione ANT Italia Onlus (Bologna)				
Ospedale Ai Colli (Bologna)				
Ospedale Domus Nova (Ravenna)				
Ospedale Maria Luigia (Monticelli T.-PR)				
Ospedali Privati Forlì				
Ospedale Santa Viola (Bologna)				
Ospedale Villa Baruzziana (Bologna)				
Ospedale Villa Bellombra (Bologna)				
Ospedale Villa Igea (Modena)				
Poliambulatorio Dalla Rosa Prati (Parma)				
Poliambulatorio Descovich (Bologna)				

1

Servizi residenziali e semi-residenziali
Area Sanitaria

Nel 2022, le Strutture ospedaliere del Consorzio hanno ricoverato complessivamente più di **26.000 pazienti**, a fronte di **1.303 posti letto autorizzati** di cui **1.037 accreditati** con il SSN.
In totale, sono state erogate **287.700 giornate** di degenza, di cui **249.347 accreditate**, in aumento rispetto al 2021 del 3,3%..

Tipologie	
N. posti letto autorizzati	1.303
N. posti letto accreditati col Servizio Sanitario Nazionale	1.037
N. degenti/ospiti serviti nell'anno	26.885
di cui N. degenti curati in convenzione sol S.S.N.	16.838
N. giornate di degenza/ presa in carico erogate nell'anno	287.700
di cui N. giornate erogate in convenzione col S.S.N.	249.347



2

Servizi residenziali e semi-residenziali
Area Socio-sanitaria

A fine 2022, le associate Colibrì hanno gestito complessivamente: **959 posti letto autorizzati** di cui **603 accreditati** col SSN, ovvero il 4,7% in più rispetto al 2021.
In totale, sono state erogate **263.037 giornate** di degenza, di cui **191.314 accreditate**, il 2,7% in più rispetto all'anno precedente.

Tipologie	
N. posti letto autorizzati	959
N. posti letto accreditati col Servizio Sanitario Nazionale	603
N. degenti/ospiti serviti nell'anno	1.677
di cui N. degenti curati in convenzione col S.S.N.	1.157
N. giornate di degenza/ presa in carico	263.037
di cui N. giornate erogate in convenzione col S.S.N.	191.314

Per quanto riguarda i servizi si rilevano le seguenti **tipologie di ricovero**:

- Casa Residenza per Anziani (CRA);
- Casa di Riposo e Casa Protetta (utenti privati);
- Ricoveri temporanei (comprensivi di ricoveri di sollievo e di pazienti provenienti dall'area ospedaliera);
- Comunità alloggio;
- Centri diurno per Anziani;
- Strutture residenziali e Centri Diurni per disabili.



3

Servizi ambulatoriali

L'attività ambulatoriale offerta dalle strutture del Consorzio è erogata sia in regime di convenzione che a pagamento: l'accesso alle prestazioni ambulatoriali avviene sia contattando direttamente le strutture sia attraverso i Centri Unici di Prenotazione (CUP) dell'Azienda USL di appartenenza.
Nel 2022, sono state erogate più di **700.000 prestazioni**, di cui 31% in regime di accreditamento con il SSN, per oltre **300 mila pazienti** (+17,4% rispetto al 2021)

Servizi ambulatoriali (tot.2019)	Totale
N. pazienti di cui accreditati	315.836 163.604
N. prestazioni effettuate di cui accreditati	709.954 217.716

Le prestazioni erogate sono molteplici, tra le quali:

- visite e consulenze specialistiche;
- esami strumentali cardiologici;
- diagnostica endoscopica dell'apparato digerente;
- analisi cliniche;
- ambulatorio infermieristico;
- medicina preventiva (check-up);
- riabilitazione, fisioterapia idrochinesi;
- radiologia e diagnostica per immagini;
- servizio nutrizionale;
- angiologia;
- visite neurologiche;
- servizio elettroencefalografia;
- broncologia;
- laboratorio di fisiopatologia respiratoria per la diagnostica funzionale respiratoria;
- laboratorio per lo studio dei disturbi del sonno;
- servizio di terapia della riabilitazione;
- servizio di psicologia;
- medicina dello sport.



4

Servizi domiciliari

I servizi domiciliari offerti dalle strutture consorziate puntano a proporre, in base alle condizioni sanitarie, abitative e di autosufficienza degli utenti, soluzioni personalizzate di servizi integrati.
Le prestazioni sono molteplici, tra le quali:

- prestazioni socio-assistenziali ed educative;
- prestazioni infermieristiche e riabilitative;
- esami di laboratorio e strumentali a domicilio;
- visite specialistiche;
- assistenza ospedaliera;
- assistenza notturna e badanti;
- trasporto e accomp. con mezzi attrezzati o ambulanza;
- consegna farmaci a domicilio;
- pasto con consegna e assistenza a domicilio;
- consulenza e consegna di presidi e ausili;
- strumenti ludici per la riabilitaz. delle capacità cognitive;
- assistenza e aiuto alla gestione degli animali domestici;
- altre attività di sostegno (servizi fiduciari e disbrigo pratiche burocratiche, sgombrò e traslochi, piccole manutenzioni e pulizie, ecc.).

Servizi domiciliari erogati dalle strutture socio-sanitarie	
N. utenti	9.665
di cui accreditati	362
N. prestazioni effettuate	302.468
di cui accreditati	14.111

Rispetto al 2021, nel 2022 il numero di utenti (+0,4%) ed il numero di prestazioni effettuate (-0,1%) per servizi domiciliari rimane sostanzialmente invariato.
domiciliari (nel 2020 queste sono risultate pari a 408.013).



Altre attività

Anche nel corso del 2022⁴, Coop Dolce si è distinta per la capacità di raggiungere un numero di prestazioni legate ai Servizi speciali dell’area sociale ed educativa che è sempre in aumento. La consorziata, contraddistinta da pluriennale esperienza nel settore, ha visto rinnovarsi dall’Autorità Garante della Concorrenza e del Mercato (AGCM) il rating di legalità con il punteggio massimo di tre stelle, in data 15 luglio 2021.

Società Dolce è una Cooperativa Sociale nata con lo scopo di perseguire l’interesse generale della comunità, attraverso attività finalizzate alla qualificazione umana, morale, culturale e professionale, al recupero e alla valorizzazione delle risorse e delle potenzialità delle persone che necessitano di aiuto; da qui il suo nome, che non ha mai cambiato nonostante varie sollecitazioni.

Di seguito, sono elencati i principali servizi che la consorziata ha erogato:

Tipologia di servizio	N. servizi	Tipologia di servizio	N. servizi
Nidi d’Infanzia	58	Centri Diurni per disabili	30
Scuole dell’Infanzia	6	Soggiorno Estivi	19
Interventi educativi domiciliari 0-14	1	Centri di Accoglienza per Senza Fissa Dimora	4
Centri per Bambini e Genitori	10	Strutture residenziali accoglienza disagio	28
Assistenza domiciliare e Assistenza domiciliare integrata	5	Comunità alloggio	1
Servizi integrativi scolastici	35 comuni	Pronto Intervento Sociale	2
Servizi socio-educativi territoriali	9	Servizi di Mediazione in Carcere	1
Assistenza educativa domiciliare	4	Laboratori di Comunità	1
Comunità educativa residenziale	1	Hospice	2



Note
4.Dati aggiornati a dicembre 2022.

Ascolto e soddisfazione degli utenti

Al fine di raccogliere feedback e individuare aree di miglioramento, le Strutture ritengono fondamentale analizzare il livello di adeguatezza della risposta fornita ai bisogni degli utenti e dei loro familiari.

Il Sistema di misura e verifica continua della soddisfazione degli utenti, istituito dal Consorzio da diversi anni, consente, attraverso una serie di item, di evidenziare quanto i requisiti/caratteristiche identificati sul servizio rispondano alle esigenze dell’utente. Questi feedback immediati sono di grande utilità allo scopo di individuare i punti di forza e debolezza, per intraprendere interventi di miglioramento e perfezionare i percorsi assistenziali. Per condurre tali analisi vengono utilizzati due sistemi:

- Raccolta e gestione di segnalazioni, reclami e suggerimenti;
- Questionari di gradimento e/o soddisfazione alla totalità degli utenti e/o loro familiari effettuati in maniera sistematica e permanente.

Nel 2022 sono stati sottoposti più di **15.169 questionari di soddisfazione** o conoscitivi degli utenti e familiari degli utenti, il **56,6% in più rispetto al 2021**. Nel 2020, alcune consorziate avevano fatto registrare una riduzione dei questionari di soddisfazione compilati rispetto all’anno precedente, a causa della pandemia che aveva limitato gli accessi all’interno delle strutture – trattasi di quelle strutture in cui i pazienti/ospiti non sono in grado autonomamente di compilare i questionari. Il trend negativo è proseguito fino al 2021, ma nel periodo di rendicontazione attuale il numero di utenti e relativi familiari a cui è stato sottoposto il questionario è tornato in linea con quello del 2020. Alcune strutture si sono avvalse, complementariamente al questionario, di un totem “Smile In”, ovvero di uno strumento atto a raccogliere in maniera rapida, diretta

e semplificata - in primis per l’utente - dati quantitativi e qualitativi sul livello di soddisfazione. L’indice medio di **customer satisfaction** è stato molto positivo e si attesta intorno al **86%** di soddisfazione, in linea con gli anni precedenti. Inoltre, alcune strutture hanno realizzato iniziative specifiche di ascolto degli utenti:

- Siti internet e pagine Facebook;
- Riviste, bacheche, questionari di soddisfazione e colloqui periodici;
- Collaborazioni con i comitati dei familiari, a livello di distretto, per la formulazione del questionario e dei criteri da seguire per la stesura della carta dei servizi
- Attivati anche focus group con pazienti e familiari;
- Pubblicazione rivista interna denominato “ANNUARIO”, e distribuito a ospiti e familiari;
- Attivazione dell’ufficio relazioni con il pubblico;
- Attivazione numero verde ANT di informazione, consulenza oncologica e ascolto. Inoltre, ANT pubblica trimestralmente una rivista “Gazzetta Eubiosia” che viene inviata alle famiglie degli assistiti (e ex assistiti) e ai vari stakeholder;
- Indagini di soddisfazione e gestione elogi/reclami correnti;
- Attività di ascolto tramite gruppi di sostegno, dirette soprattutto ai familiari dei pazienti DOCs, anche tramite videochiamata;
- Progetto ad hoc predisposto da A.L.I.Ce;
- Creazione di focus group dedicati: audit interni.

03

Il valore delle persone



7.621 dipendenti e collaboratori impiegati al 31.12.2022

5.736 sono dipendenti, di cui 89,1% assunti con contratto a tempo indeterminato

73% dei dipendenti e collaboratori sono donne

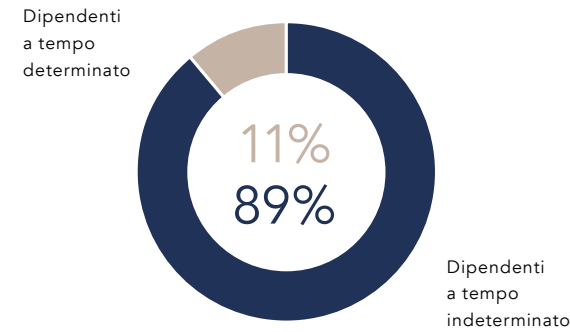
Oltre 70.000 ore di formazione erogate

Circa 1,6 milioni di euro investiti in servizi e progetti per "Salute e sicurezza"

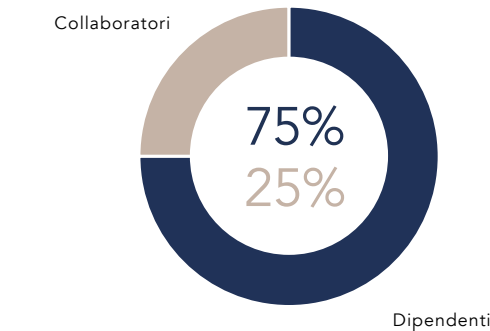
Nelle nostre strutture la professionalità ed il comportamento dei singoli operatori sono una componente fondamentale in grado di incidere direttamente sulla qualità dei servizi erogati.

- La nostra priorità è porre costantemente attenzione:
- alle competenze e capacità dei nostri operatori, agendo sulla selezione, sulla condivisione della missione e degli obiettivi e sull’addestramento professionale che fa parte del percorso di inserimento;
- alla formazione continua, attraverso la partecipazione a corsi formativi organizzati all’interno o all’esterno della struttura per l’aggiornamento tecnico e il corretto utilizzo delle apparecchiature/attrezzature/ tecnologie, l’applicazione delle procedure e la formazione per la sicurezza;
- alla impostazione e gestione del rapporto umano con i pazienti ricoverati nelle varie strutture, gli operatori che assistono il paziente devono essere in grado di offrire non solo competenza tecnico-specialistica, ma anche supporto relazionale per il miglioramento della qualità dell’intervento offerto e della qualità percepita dal paziente e dai suoi familiari.

Tipologia di contratto



Composizione del personale⁵
Dipendenti e collaboratori



Considerando sia i dipendenti che i collaboratori e i professionisti, il totale del personale impiegato a livello di Gruppo al 31/12/2022 è pari a 7.621 persone: 1.885 operatori sono professionisti a contratto (1.189 dei quali sono medici, ovvero circa il 63%), mentre 5.736 operatori (75% del totale) sono dipendenti delle varie strutture; di questi, l’89% è assunto con contratti a tempo indeterminato.

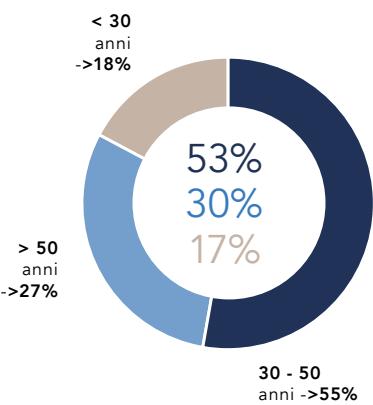
I contratti applicati sono il CCNL AIOP Sanità Privata, il CCNL ANASTE, il CCNL delle Cooperative Sociali del settore socio-sanitario-assistenziale-educativo: 7 aziende adottano inoltre un contratto integrativo o un regolamento aziendale.

Note
5. Per “personale” si intende la somma di dipendenti e collaboratori.

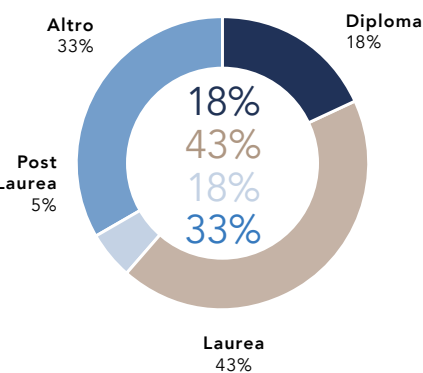
Totale dipendenti e collaboratori

		TOTALE
Personale Medico	451	1.256
	841	
Personale Infermieristico	777	1.033
	256	
Professioni tecnico/specialistiche (es. fisioterapista, animatore, educatore, sociologo, pedagogista, mediatore, ecc)	1.876	2.269
	393	
Personale di assistenza (es. Operatore Socio Sanitario, Addetto all’assistenza di base, Assistente domiciliare, ecc...)	1.854	2.147
	293	
Altro personale (es. amministrativi, manutentori, ecc...)	654	916
	262	
TOTALE	5.576	7.621
	2.045	

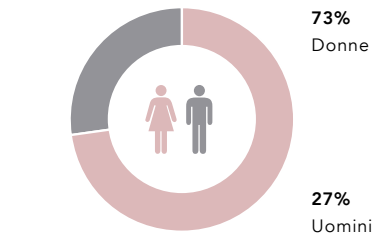
Fasce d’età⁶



Titolo di studio

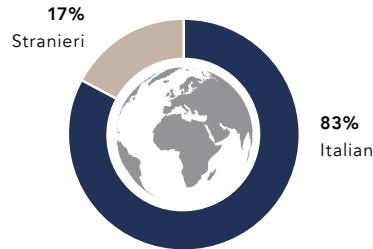


Genere



La presenza femminile impiegata nelle professioni sanitarie, socio-sanitarie ed educative, è da sempre particolarmente rilevante. Anche nel 2022, infatti, la percentuale di donne presenti nelle Strutture consorziate è significativa, coprendo il **73% del personale**, in linea con il 2021. Complessivamente, le strutture Colibri hanno registrato più di 50.000 giorni di congedo per maternità nel corso del 2022, in aumento rispetto all’anno precedente.

Nazionalità



A fine 2022, si contano 971 dipendenti di nazionalità straniera, pari al 17% del totale del personale dipendente. La forza lavoro in questione è qualificata e, pertanto, ricopre mansioni per cui risultano necessarie competenze specifiche – trattasi di Infermieri e OSS – ma, nonostante ciò, viene sempre inserita all’interno di percorsi strutturati di formazione continua e aggiornamento. Per migliorare la qualità del rapporto di lavoro con il personale proveniente da altre nazioni, diverse strutture hanno implementato alcuni servizi di inserimento e integrazione sociale extra lavorativa: ad esempio, la gestione delle ferie avviene in modo da consentire periodi consecutivi più lunghi per agevolare quanti hanno la famiglia di origine a grande distanza e che quindi hanno problemi di viaggio.

Note
6. I dati comprendono delle stime effettuate sulla base dei dati storici registrati.

Formazione e coinvolgimento

Nel 2022 sono stati accolti 422 stagisti e tirocinanti, 37 dei quali sono stati successivamente assunti, provenienti dalle Università, da Istituti Tecnici e/o Professionali, da Enti Formativi Accreditati, borse lavoro, progetti di Servizio Civile Nazionale (+2% rispetto al 2021), testimonianza dell’impegno delle strutture a preparare i giovani per l’inserimento nel mondo del lavoro. Al centro dell’attenzione del Consorzio Colibrì è posto lo sviluppo della formazione e l’aggiornamento del personale, a garanzia di una migliore qualità dei processi e dei prodotti a disposizione dei pazienti, in un’ottica di verifica e miglioramento costanti e di aggiornamento delle conoscenze scientifiche e delle pratiche tecnico operative. Per questa ragione, l’adeguamento progressivo e continuo delle conoscenze e competenze del personale si configura come uno dei principali obiettivi delle strutture che valorizzano le proprie risorse umane favorendone appunto, sulla base delle specifiche esigenze e dei bisogni formativi, lo sviluppo e la crescita professionali.

Nel 2022 sono state erogate oltre **70.000 ore di “formazione professionale”** (+16,2% rispetto al 2021) e oltre **28.000 ore di formazione su “salute e sicurezza sui luoghi di lavoro”** (+48,1% rispetto al 2021), con più di 2.700 lavoratori coinvolti su quest’ultimo tema. Le Strutture consorziate si sono adeguate ai nuovi parametri normativi relativi all’incremento delle ore di formazione obbligatoria sul tema della sicurezza, da erogare a tutti i dipendenti. Per il **personale sanitario**, particolare attenzione viene riservata all’acquisizione dei necessari crediti ECM (D. Min. 27 dicembre 2001 “Educazione Continua in Medicina” D. Min. 05 luglio 2002 “Educazione Continua in Medicina”): il programma ECM è obbligatorio per tutti i professionisti della salute e garantisce il mantenimento nel tempo dell’abilitazione all’esercizio professionale di ciascun operatore sanitario.

Oltre alla formazione, anche la **comunicazione interna** rappresenta un elemento strategico per il coinvolgimento del personale per le singole Strutture. Tutte, infatti, utilizzano strumenti di informazione e comunicazione per aumentare il confronto interno, il coinvolgimento e la soddisfazione del personale come ad esempio:

- **Riunioni** di equipe e supervisione, collettivi di reparto, incontri tra operatori;
- **Analisi** sullo stress da lavoro correlato;
- **Laboratori**;
- **Intranet aziendale** collegato con il portale della gestione del personale (paghe, giustificativi, ecc.);
- **Coaching aziendale** per attività di supporto e sostegno al personale dipendente;
- **Questionari** SA8000 e **Assemblee** dei Soci;
- **Incontri** di reparto e assemblee periodiche;
- **Questionario di soddisfazione** sul clima organizzativo che, oltre a fornire preziose informazioni sul clima interno, è anche uno strumento utile di comunicazione interna.



Provider Accreditati

Per migliorare la preparazione delle risorse umane possiamo contare su quattro Provider Accreditati che offrono corsi certificati. Si tratta di:

- Ospedale Domus Nova (Provider ECM),
- Gruppo Monti Salute Più (Ente di formazione Valet),
- Ospedale Privato Santa Viola (Provider ECM),
- Cooperativa Sociale Società Dolce (Ente di Formazione Seneca).

Ospedale Domus Nova
Provider ECM

L’Ospedale Domus Nova è Facilitatore degli apprendimenti, certificato secondo le Norme UNI EN ISO 9001/2018. Promuove una formazione attiva, nuova, sentita finalizzata al cambiamento fattivo, percepito, vero. Affianca aziende o singoli professionisti, lavorando a fianco di Università ed Enti di Formazione Professionale al fine di favorire lo sviluppo personale e professionale degli studenti con percorsi pratici sotto la guida di Tutor Clinici Esperti. La sua formazione è accreditata ECM.

Gruppo Monti Salute Più
Ente di formazione VALET

Il Gruppo Monti Salute Più è in attività dal 1970 e ha caratterizzato la storia medica, scientifica e culturale del tempo e dei territori in cui ha operato, e opera attualmente. Da quasi 50 anni il gruppo porta avanti le felici intuizioni del Prof. Antonio Monti, che ha dedicato e dedica tuttora l’esistenza all’esplorazione delle metodiche più all’avanguardia per garantire salute, benessere, longevità e gioia di vivere. Oggi questi servizi sono proposti attraverso vari programmi di medicina, realizzati nelle strutture sanitarie in Emilia-Romagna e Veneto e testimoniati dai marchi Mare Termale Bolognese, Circuito della Salute Più e Villaggio della Salute Più. All’interno del gruppo opera anche il Centro di formazione VALET, dal 1975 il principale polo formativo nazionale di medicina estetica e chirurgia estetica.

Ospedale Santa Viola
Provider ECM

Il Presidio Ospedaliero Accreditato Santa Viola è Provider ECM della Regione Emilia-Romagna dal 2012 (codice identificativo PG20120131044) e certificato ISO 9001 per la progettazione e gestione di eventi formativi dal 2014, pertanto è riconosciuto istituzionalmente come soggetto qualificato nel campo della formazione continua in sanità e abilitato a realizzare attività formative idonee per l’ECM. È dotato di un Comitato Scientifico, che valida il Piano Aziendale della Formazione e garantisce la conformità ai requisiti ECM per l’accreditamento.

Coop. Sociale Società Dolce
Ente di formazione SENECA

Nel 2022 sono state effettuate 46.161 ore (nel 2021 sono state 44.389) per l’attività di qualificazione, riqualificazione e aggiornamento professionale, di cui 36.151 ore di attività formative svolte durante l’orario di lavoro e 10.010 con gettone di formazione. Il costo sostenuto per finanziare le attività formative è stato di Euro 349.435 di cui Euro € 200.896 per il costo del personale ed Euro 148.539 per le docenze. Società Dolce ha dato la possibilità anche nel 2022 di effettuare 120 “tirocini curriculari” inviati dalle Università (40), da Istituti Tecnici e/o Professionali (20) e da diversi Enti Formativi Accreditati (80), operanti nelle province di Bologna, Forlì/Cesena, Brescia, Bergamo, Mantova, Cremona, Padova, Ravenna. Gli inserimenti riabilitativi/ borse lavoro sono stati 15. Nel 2022 sono stati presentati 4 progetti di Servizio Civile Universale in Emilia Romagna e 2 in Lombardia. Nell’anno formativo 2021/2022 sono state concesse 8.927 ore di Diritto allo Studio, di cui utilizzate 4.652.



Per il Provider Santa Viola siamo in grado di fornire anche per il 2022 i risultati del gradimento della formazione erogata ottenuti attraverso la distribuzione di questionari di gradimento ai partecipanti.

Nel 2022 il numero totale dei corsi realizzati è stato pari a 48, di cui 46 corsi sono stati accreditati ECM.

La suddivisione della formazione per tipologia formativa è stata la seguente:

- 1 Formazione A Distanza (FAD) sincrona;
- 37 Residenziali/Residenziali interattivi;
- 10 Formazione Sul Campo - FSC (2 training individualizzati e 8 Gruppi di miglioramento).

Osservando invece la formazione secondo la logica degli obiettivi formativi generali di interesse nazionale si possono dividere i corsi realizzati nelle seguenti aree:

- 26 corsi nell'area tecnico professionale
- 17 corsi nell'area di processo
- 5 corsi nell'area di sistema

Risultati dei questionari di gradimento	2022	Standard
Rilevanza degli argomenti trattati rispetto alle necessità di aggiornamento degli utenti	100%	80%
Qualità educativa/di aggiornamento fornita dagli eventi	100%	80%
Efficacia dell'evento	100%	80%
Adeguatezza del setting (ambiente) dell'evento (illuminazione, spazio, acustica, clima,...)	100%	80%
Qualità dell'organizzazione ed il rispetto dei tempi di svolgimento	100%	80%
Qualità della docenza (competenze didattiche, capacità di trasmettere il sapere, chiarezza espositiva, capacità di sintesi...)	100%	80%

Ricordiamo che la tabella di cui sopra indica la percentuale dei corsi realizzati nel 2022 che hanno fatto registrare una soddisfazione superiore allo standard dell'80%.

Pertanto la percentuale di partecipanti al corso che esprime un giudizio positivo deve essere superiore all'80% per ognuna delle aree analizzate.

Salute, sicurezza e benessere aziendale

Le Strutture operano per garantire i più elevati standard in relazione ai diversi tipi di rischio a cui possono essere soggetti gli utenti o i collaboratori al fine di garantire agli utenti la più assoluta serenità e agli operatori un ambiente di lavoro sicuro.

Il tema della salute e sicurezza sui luoghi di lavoro, che Consorzio Colibrì persegue quotidianamente, è un elemento fondamentale di gestione responsabile delle Strutture consorziate, che ambiscono alla sempre maggiore diffusione della cultura della sicurezza e mettono a disposizione risorse umane e finanziarie per raggiungere l'obiettivo zero infortuni.

Le aziende non si limitano al solo rispetto della normativa, ma adottano impegni volontari e politiche mirate al miglioramento continuo, quali:

- Studi e rilievi dello stress da lavoro-correlato;
- Indagine e valutazione, tramite il questionario Care, del benessere personale degli operatori;
- Walk around sulla gestione del rischio, incontri formativi e informativi sulla sicurezza e salute sul luogo di lavoro, gestiti dai medici della Direzione Sanitaria;
- Formazione, organizzata dall'azienda fornitrice, sull'utilizzo degli ausili (sollevatori);
- Collettivi interni con diverse figure professionali, sull'utilizzo dei prodotti di pulizia e disinfezione, sulle procedure di igiene e sicurezza e sulla prevenzione delle infezioni;
- Tutte le strutture sono dotate di autorizzazione definitiva al funzionamento e posseggono regolari Certificati Prevenzione Incendi rilasciati dai Vigili del Fuoco;
- Creazione di un apposito spazio (montessoriano)

dedicato alla formazione degli Animatori ed al coordinamento con gli operatori;

- Progetto di orientamento tramite giochi a tessere in legno di Lifetoy's Associazione Syntesis;
- Implementazione di un portale per la condivisione con tutti i consorziati di fornitori, prodotti, servizi, ma soprattutto di informazioni;
- All'interno del perimetro di Certificazione della Qualità del Consorzio Colibrì viene eseguita una costante sorveglianza sulle infezioni correlate all'assistenza nell'ambito del CIO (Comitato Infezioni Ospedaliere);
- Vengono eseguiti sopralluoghi periodici a sorpresa, condotti da una ditta esterna incaricata, finalizzati al monitoraggio ed alla verifica degli standard
- di sicurezza garantiti.





Manuale sulla sicurezza

Consorzio Colibrì continua a diffondere il Manuale informativo della sicurezza per operatori di strutture sanitarie e socio-sanitarie, una importante sorgente di informazione per la sicurezza di tutti gli operatori e, al contempo, uno strumento capace di migliorare la qualità del lavoro assistenziale.

Con il manuale si è voluto fornire un riferimento chiaro e sintetico per informare i collaboratori circa i rischi e i comportamenti corretti da tenere sul luogo di lavoro. Oggi è sempre più evidente il legame che unisce la sicurezza del lavoro alla qualità del servizio, aspetto che è particolarmente critico nelle strutture socio-assistenziali e sanitarie, dove è la persona ad essere al centro del “ciclo produttivo”: è quindi molto importante che vengano studiati e diffusi strumenti come questo volume sulla sicurezza.

Investimenti sulla sicurezza

Le aziende del Consorzio investono annualmente risorse economiche per migliorare il livello di salute e sicurezza nelle proprie strutture: nel 2022 hanno investito complessivamente circa 1,6 milioni di euro. Tale dato conferma un impegno importante da parte delle aziende in investimenti, progetti, iniziative nel campo della salute e sicurezza sul lavoro.

Spese per salute e sicurezza (in €)	2022
Investimenti (es. impianti e attrezzature)	339.545
Spese operative e correnti (es. dispositivi protezione individuale)	1.267.361
TOTALE (dati in euro)	1.606.906

Nel 2022, le ore di formazione relative a tematiche su salute e sicurezza sono aumentate (+48,1% rispetto al 2021) in misura più che proporzionale rispetto al numero di lavoratori coinvolti (+20,9% rispetto al 2021).

Formazione in salute e sicurezza	2022
N. lavoratori coinvolti	2.775
N. ore formazione sulla sicurezza	28.891

Le Strutture monitorano diversi indicatori per la sicurezza. Eventi sentinella come gli infortuni stimolano le organizzazioni all’elaborazione di piani compensativi che agiscano sul rapporto causa-effetto dell’evento.



Welfare e conciliazione vita lavoro

La maggior parte delle Strutture ha adottato misure volte a sottolineare la centralità della figura del lavoratore/lavoratrice, facilitando la conciliazione dei tempi vita e quelli di lavoro (considerando anche la forte presenza femminile nelle aziende consorziate). In particolare, si segnalano iniziative attraverso le quali le lavoratrici, seppure con i vincoli dovuti alle necessità imposte dal servizio, hanno la possibilità di organizzare i tempi in maniera da rendere gli orari flessibili in relazione alle esigenze personali.

A titolo di esempio si evidenzia l’iniziativa di Cooperativa Dolce, la quale ha fornito delle migliori condizioni per i soci, oppure Ospedali Privati di Forlì, che hanno previsto lo smart working per le centraliniste. Inoltre, sono stati individuati dei coach al fine di garantire un supporto psicologico ai dipendenti. Sono previste delle scontistiche e tariffe agevolate per i servizi sociali, sanitari ed educativi rivolti ai dipendenti e ai collaboratori delle strutture aderenti al Consorzio Colibrì. Oggi desideriamo offrire a tutti i nostri dipendenti e alle loro famiglie un regalo speciale: un listino prestazioni e servizi a costi agevolati.

Di seguito le Consorziate aderenti:

- Gruppo Monti Salute Più
- Domus Nova
- Ospedali Privato di Forlì
- Ospedale Santa Viola
- Casa di cura Toniolo
- Società Dolce
- Ospedale Villa Bellombra
- Ospedale Maria Luigia
- Ospedale Ville Igea
- Poliambulatorio Descovich.

A fronte di più di **8 milioni di ore lavorate**⁷ complessivamente dai dipendenti delle aziende consorziate, nel 2022 si sono verificati **418 infortuni** (inclusivi di quelli in itinere), per un totale di **6.625 giorni persi**. Rapportandoli al numero complessivo delle ore lavorate nell’anno dai lavoratori dipendenti, si ottengono i seguenti indici infortunistici:

Indici infortunistici	2022
Tasso di infortuni registrabili sul lavoro: numero infortuni verificatisi ogni milione di ore lavorate (= n° infortuni x 1.000.000 / n° ore lavorate)	49,48 ogni 1.000.000 di ore lavorate
Indice di gravità: numero di giornate di assenza per infortuni verificatisi nell’anno (= n° giorni totali infortuni x 1.000 / n° ore lavorate)	0,60 ogni 1.000 ore lavorate

L’indice di frequenza nel 2022 è pari a 49,48 mentre l’indice di gravità è pari a 0,60. Ambedue i dati sono in linea con l’anno precedente.

Note
7. Il dato fornito comprende delle stime effettuate sulla base dei dati storici registrati.

04 Valore economico e fornitori

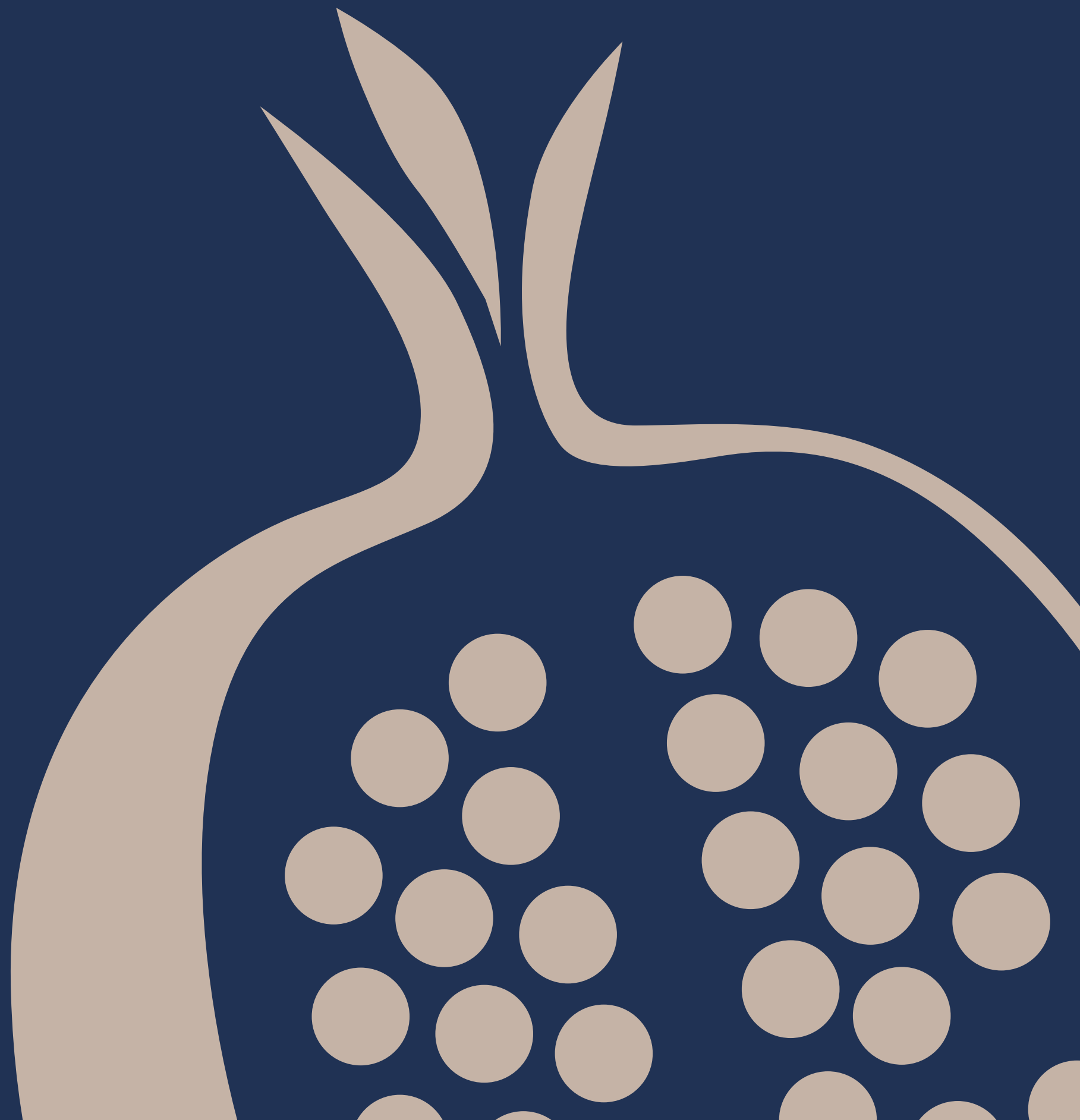
Oltre 39 milioni di euro: investimenti nelle strutture

465 milioni di euro di fatturato

278 milioni di euro di Valore Aggiunto

Oltre 91 milioni di euro di indotto generato
dagli acquisti di materiali e materie prime

Oltre 21 milioni di euro per l'esternalizzazione di beni e servizi



Performance economiche e investimenti

Le principali voci di bilancio delle Strutture aderenti al Consorzio Colibrì vengono di seguito presentate allo scopo di mostrare le principali performance patrimoniali ed economiche ottenute nel corso dell’anno e consuntivate al 31/12/2022. In termini patrimoniali, il totale delle fonti (passivo) è pari a circa 620 milioni di euro. Di questa somma, il patrimonio netto rappresenta circa il 46% con oltre 280 milioni di euro. Ammontano a milioni di euro le risorse destinate alla tutela e ammodernamento del patrimonio immobiliare e delle strutture. In merito a ciò, viene specificato quanto segue:

Investimenti nelle strutture al 31/12/2022 totale dati in euro

Costi per manutenzione ordinaria e straordinaria	9.219.260
Investimenti per miglioramenti ambientali e strutturali (es. Attrezzature, Information Communication Technology, Mobili e arredi, Edifici e strutture	30.087.861 ⁸
Totale	39.307.121

Il dato relativo agli investimenti strutturali, se analizzato in prospettiva, testimonia l’impegno costante delle direzioni delle aziende aderenti al consorzio nei confronti del rinnovamento degli edifici, degli impianti e degli arredi.

Note
8.L'aumento più che proporzionale degli investimenti rispetto allo scorso anno è dovuto alla realizzazione della nuova struttura ospedaliera di Villa Bellombra.

Valore aggiunto generato e distribuito

Uno dei parametri più significativi che emerge dalla rendicontazione sociale è il Valore Aggiunto: esso rappresenta la ricchezza generata dalle aziende consorziate nell’attività produttiva e distribuita ad alcune importanti categorie di interlocutori (stakeholder) quali le risorse umane, il sistema impresa, le banche e i finanziatori e la pubblica amministrazione. Il valore aggiunto viene rappresentato in due distinti prospetti:

- il prospetto di determinazione del Valore Aggiunto, individuato dalla contrapposizione dei ricavi e dei costi intermedi;
- il prospetto di riparto del Valore Aggiunto, ricomposto quale sommatoria delle remunerazioni percepite dagli interlocutori dell’azienda.

Al 31 dicembre 2022, il Valore Aggiunto delle aziende aderenti a Colibrì era pari a circa **278 milioni di euro**, in aumento del’8,8% rispetto al 2021.

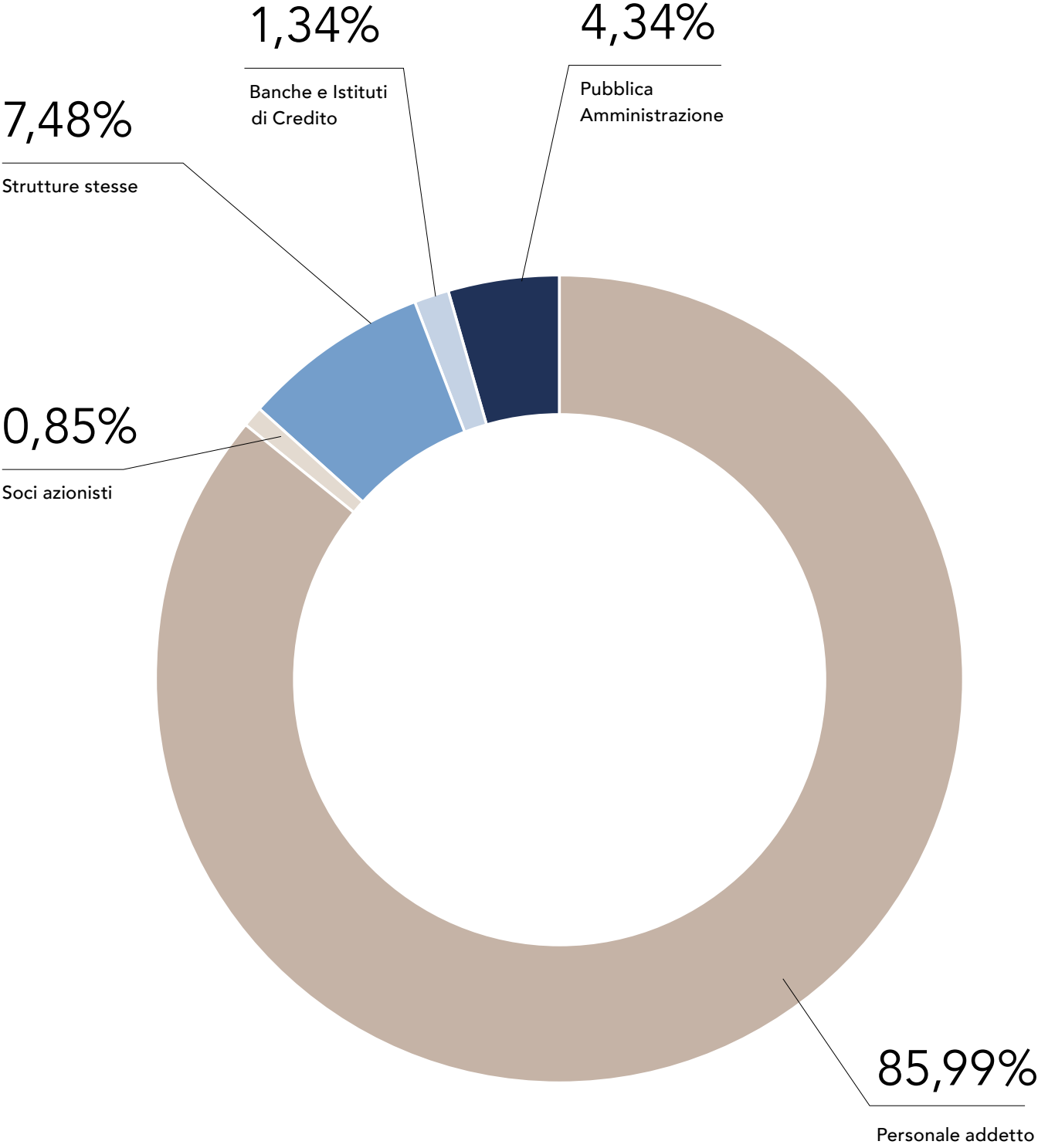
Prospetto di determinazione del valore aggiunto al 31/12/2022 dati in euro

(A) Valore della produzione	465.548.686
(B) Costi intermedi della produzione	188.290.143
• Consumi di materie varie	29.654.626
• Costi per servizi godimento beni di terzi	136.884.887
• Svalutazioni e accantonamenti	5.576.218
• Oneri diversi di gestione	16.174.412
(A-B) Valore Aggiunto caratteristico lordo	277.258.542
C) Componenti accessori e straordinari	1.300.477
Valore Aggiunto globale lordo	278.559.019

Prospetto di distribuzione
del valore aggiunto al 31/12/2022
dati in euro

(A) Risorse umane	
Costo del lavoro dipendente, altri costi per il personale dipendente, costi per personale non dipendente	239.523.038
(B) Azionisti-Prestatori di capitale rischio	
Dividendi distribuiti sull'utile d'esercizio	2.377.321
(C) Finanziatori a titolo di capitale credito	
Oneri finanziari	3.734.039
(D) Pubblica amministrazione	
Imposte sul reddito di esercizio, altre tasse e imposte	12.100.648
(E) Sistemi impresa	
Ammortamenti, accantonamenti a riserve	20.823.973

Il Valore Aggiunto del 2022 è stato destinato:		
●	Personale addetto (sotto forma di salari, stipendi, oneri sociali e remunerazioni per dipendenti e professionisti) ;	85,99%
●	Pubblica Amministrazione sotto forma di imposte e tasse;	4,34%
●	Strutture stesse continuità all'impresa sotto forma di ammortamenti e accantonamenti che coprono investimenti effettuati o riserve economiche per il futuro;	7,48%
●	Banche e Istituti di Credito	1,34%
●	Soci azionisti	0,85%



La centralizzazione e la gestione dei rapporti con i fornitori e le procedure gestionali, sono due dei principali motivi che portano le Strutture a consorziarsi. La gestione centralizzata di Consorzio Colibrì permette di creare rapporti economici vantaggiosi, derivanti da economie di scala, nella gestione di merci e servizi, e permette un notevole guadagno in termini di riduzione dei costi d’esercizio, eliminazione degli sprechi, facilitazione di controllo, conformazione agli standard più elevati e condivisione delle esperienze, consulenze e competenze.

L’obiettivo che ci si pone con la **centralizzazione della maggior parte delle forniture e delle consulenze** è di **poter recuperare risorse da destinare a progetti di ricerca ed altre attività specifiche** di miglioramento legate agli aspetti di sicurezza, igiene e miglioramento della qualità dell’assistenza offerta. L’utente gode della qualità dei servizi offerti da piccole strutture a gestione diretta, e dei vantaggi di un gruppo ospedaliero di medie dimensioni con collaborazioni a livello nazionale ed internazionale.

Consorzio Colibrì mira a garantire il massimo livello di prestazioni ottenibili dai rapporti con i propri fornitori, attraverso lo screening e la valutazione costante di questi e la verifica del prodotto/servizio acquistato. La Direzione del Consorzio ha individuato una serie di **criteri per la qualificazione dei fornitori** e le modalità più efficaci di verifica sulla capacità dei fornitori a dare risposta a tali requisiti.

Selezione e qualificazione dei fornitori

Le forniture sono affidate a fornitori qualificati in grado di soddisfare completamente le esigenze in termini di qualità, servizio e costi.

I criteri principali che le Strutture adottano per la selezione dei propri fornitori fanno riferimento a:

- Rispetto della normativa sul trattamento dei dati personali (Dlgs 196/2003, aggiornato con il D. lgs. 101/2018).
- Rispetto della normativa sulla Sicurezza sul lavoro (TU 81-08).
- Eventuale certificazione ISO conseguita. Rispetto ambientale.
- Affidabilità e continuità dei prodotti e loro conformità alle normative in vigore.
- Tempestività nella fornitura e flessibilità nel gestire le richieste.
- Supporto tecnico-specialistico fornito.
- Garanzia di informazione su nuovi prodotti e servizi.
- Correttezza dei rapporti e mantenimento degli impegni.
- Valutazione del costo finale.
- Valutazioni di altre strutture che hanno utilizzato lo stesso fornitore.
- Valutazioni di precedenti esperienze con il fornitore.



Servizi gestiti in outsourcing

Circa **91 milioni di euro** sono le risorse destinate complessivamente per approvvigionamenti di materie prime e materiali, di cui il 62,6% è stato destinato alla regione Emilia-Romagna.

Per l’acquisizione di beni e servizi sanitari e non, invece, sono state destinate 119,1 milioni di euro di risorse. Le risorse destinate all’esternalizzazione dei servizi a società terze ammontano a più di 21 milioni di euro, di cui il 35% è costituito dal servizio mensa.

In questi anni Colibrì ha svolto un’importante opera di selezione e qualifica sia dei Fornitori che di Beni e Servizi.

La qualifica è stata attribuita ai fornitori in funzione di determinate caratteristiche qualitative precedentemente stabilite e formalizzate.

L’elenco dei fornitori qualificati e dei contratti ed accordi in essere al 31/12/2022 era composto da:

143	49
fornitori di beni e servizi	medici specialisti
71	1.000
Docenti	prodotti circa selezionati e inseriti all’interno del Portale per gli acquisti a disposizione delle consorziate

05

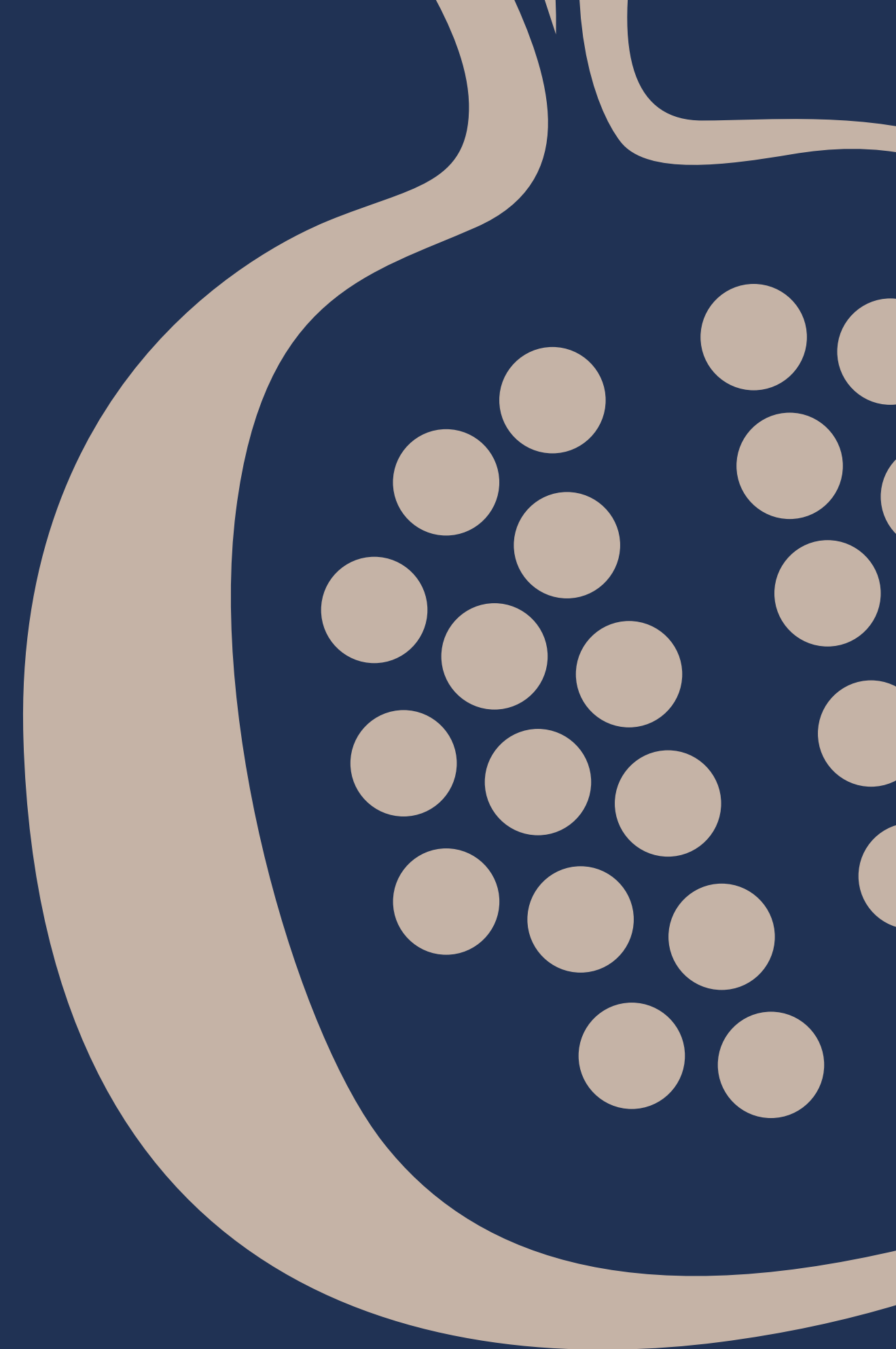
Responsabilità verso la comunità e l'ambiente

851 mila euro in costi per la raccolta e lo smaltimento dei rifiuti

Oltre 13.1 milioni di KWh di energia elettrica consumata

Oltre 2.882.953 mc di gas metano consumato

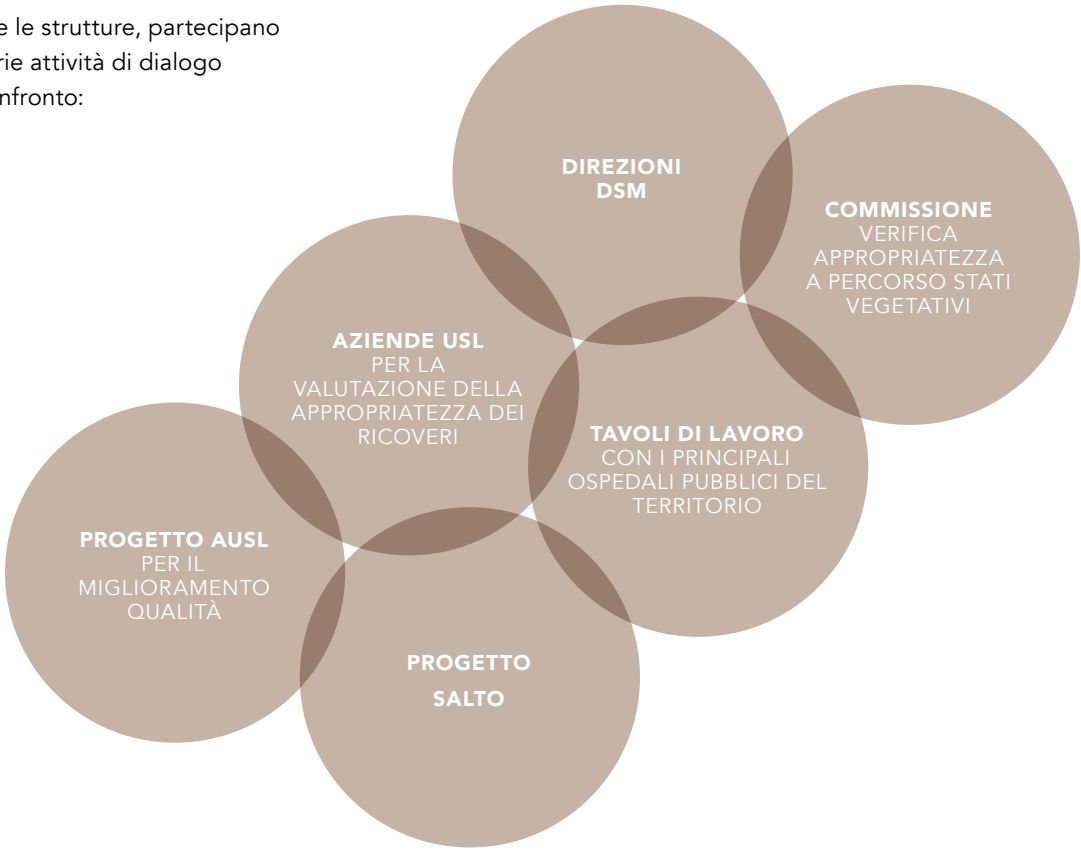
Oltre 14 milioni di euro in costi energetici ed ambientali



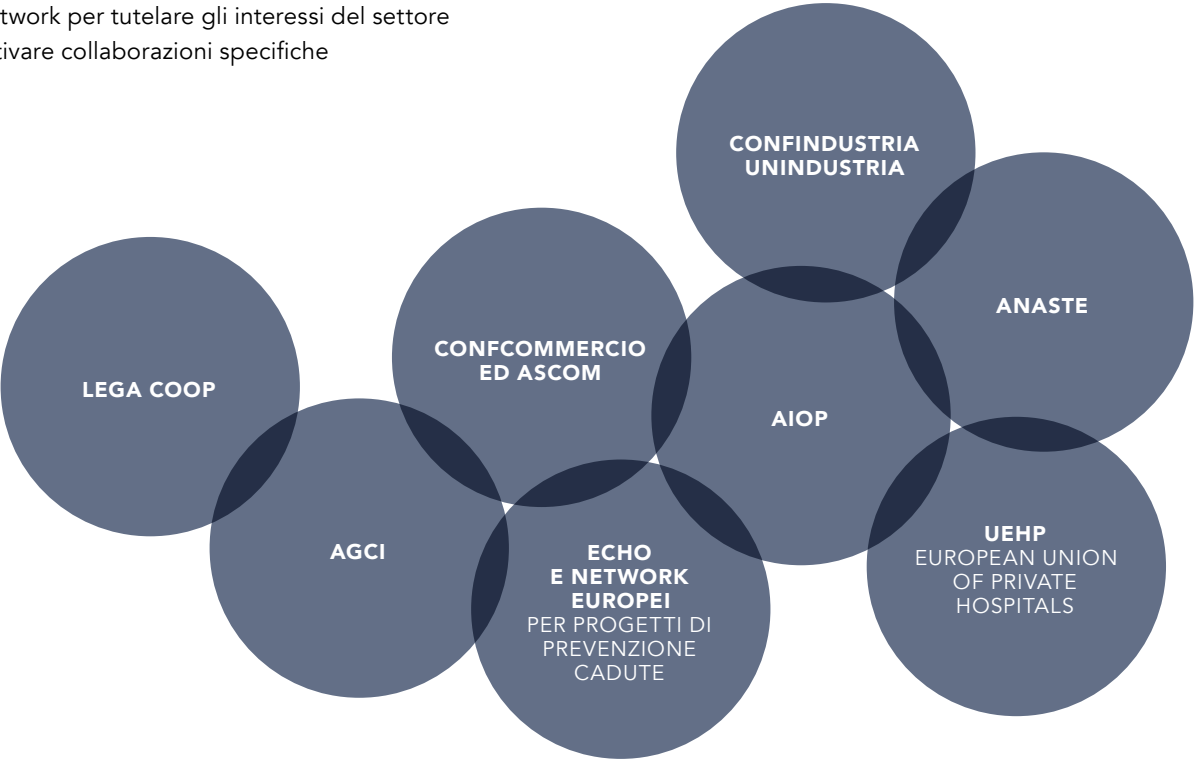
Le relazioni con le Istituzioni e la comunità

Le strutture aderenti al Consorzio Colibrì sono strettamente radicate nel territorio e si pongono l’obiettivo di relazionarsi con Associazioni ed Organizzazioni che sviluppino attività di assistenza e solidarietà, in particolare affini a quella istituzionale delle strutture

Tutte le strutture, partecipano a varie attività di dialogo e confronto:



Le aziende aderiscono inoltre ad ulteriori associazioni o network per tutelare gli interessi del settore o attivare collaborazioni specifiche



Altri progetti sostenuti

Altro riconoscimento, questa volta nazionale, arriva con l’inserimento dei presidi privati accreditati Villa Bellombra, Santa Viola e Ai Colli, all’interno del **Registro nazionale dei centri clinici autorizzati alla ricerca e alla sperimentazione clinica dell’AIFA**, evidenziando come il Consorzio ricopra un ruolo attivo, e si ponga in prima linea, nella progettazione della sanità **4.0**⁹.

Le aziende consorziate hanno tuttavia sostenuto diversi progetti, enti e iniziative del territorio nel campo della solidarietà, del volontariato, della cultura e dell’innovazione tecnologica.

Tra questi ricordiamo **Cooperativa Dolce**, che ha dato vita, tra impegno individuale e attraverso collaborazioni di rilievo, a progetti innovativi e di carattere sperimentale, quali:

- l’avvio del Dottorato Executive in Scienze Pedagogiche presso il Dipartimento di Scienze dell’Educazione “Giovanni Maria Bertin”

dell’Università di Bologna, relativo alla lettura dei bisogni delle famiglie con particolare riferimento all’accessibilità dei nuclei familiari più fragili;

- implementazione dell’Assistenza Domiciliare Integrata (ADI) sul territorio bolognese e ulteriore potenziamento in Lombardia;
- avvio della sperimentazione della telemedicina e della diagnostica nelle RSA lombarde tramite la refertazione degli ECG;
- attivazione nei territori di Bologna e Modena del progetto “Farmacie di servizi”, in convenzione con il Gruppo ADMENTA, per un’evoluzione dell’attività professionale nell’ambito delle cure primarie;
- ulteriori sviluppi nella sperimentazione dei software UNO.DOMO, Software 1 e CBA, rispettivamente per la gestione dell’assistenza domiciliare e per i servizi dedicati a presone anziane e con disabilità.

Si segnalano, inoltre, una serie di diverse iniziative e impegni effettuati dalle varie Consorziate:

- **Villa Bellombra**: la struttura è figurata tra le finaliste del **European Private Hospital Awards (EPHA)**, palcoscenico in cui si celebrano le eccellenze del settore ospedaliero

Note
9. Sito internet di Confindustria Emilia Area Centro.

Performance ambientali

- privato europeo, per la categoria **Greenest Hospital in Europe**;
- **Villa Igea**: Modena: da oltre venti anni, Villa Igea è impegnata in un lavoro di innovazione organizzativa per allinearsi con le esigenze assistenziali della Sanità pubblica che individuano nella cura del territorio l’assetto più adeguato ed equo per rispondere ai bisogni sanitari in quasi tutti i settori della sanità;
 - **Casa di Cura Toniolo**: da oltre un decennio, la Casa di Cura offre a tutto il personale sanitario un budget economico e un monte ore per adempiere all’obbligo formativo, e per garantire così una performance ottimale e in linea con gli adeguamenti che avvengono nel settore;
 - **Ospedale privato accreditato Maria Luigia**: tutta la produzione formativa è stata elaborata per corrispondere qualitativamente alle esigenze cliniche ed organizzative dei vari reparti della struttura, incentrando l’argomentazione sulle patologie e sulle criticità gestionali in collaborazione con gli operatori del territorio, nell’intento di favorire l’integrazione e la collaborazione con il Servizio Territoriale;
 - **Villa Giulia**: ha stipulato delle convenzioni con l’azienda Sanitaria S. Orsola per ottenere degli sconti sull’acquisto di prodotti sanitari a favore dei dipendenti. Inoltre, ha organizzato un corso di autodifesa personale. Ha inoltre partecipato al progetto Pigotte per UNICEF;
 - Nel 2022, così come nell’anno precedente, tramite alcune sue strutture il Consorzio ha finanziato varie **borse di studio per infermieri** presso l’Università di Bologna e ha sponsorizzato le ultime due edizioni del **Festival della Scienza Medica**.
 - Il Presidio Ospedaliero Accreditato **Casa di Cura Ai Colli**: oltre al contributo per il **Festival della Scienza Medica** si è distinta negli ultimi anni per l’impegno profuso per fornire una risposta sempre più adatta all’evoluzione della società specializzandosi nell’**etnopsichiatria**;
 - Il 5 maggio 2022 il Consorzio ha aderito alla campagna disposta dall’Organizzazione Mondiale della Sanità (OMS) in occasione della Giornata mondiale per l’igiene delle mani;
 - L’Ospedale **Santa Viola** ha inoltre sostenuto la **Giornata dei Risvegli**;
 - **Gruppo Monti Salute più** supporta la Cineteca di Bologna;
 - **Poliambulatorio Descovich** offre degli spazi per banchetti all’interno del poliambulatorio;
 - **Villa Baruzziana**: ha partecipato alla sponsorizzazione e organizzazione del Festival della Scienza Medica e prestato il proprio supporto alla Fondazione ANT Onlus nella sua campagna pasquale.

Le organizzazioni aderenti a Colibrì riconoscono l’importanza del rispetto e della tutela dell’ambiente e promuovono la valutazione dell’impatto ambientale nelle proprie decisioni, al fine di minimizzarne gli eventuali effetti negativi.

Le organizzazioni aderenti a Colibrì riconoscono l’importanza del rispetto e della tutela dell’ambiente e promuovono la valutazione dell’impatto ambientale nelle proprie decisioni, al fine di minimizzarne gli eventuali effetti negativi.

Le strutture si caratterizzano per un basso impatto ambientale diretto, un ridottissimo inquinamento acustico, un basso impatto dovuto ai trasporti. Gli edifici e le strutture sono tipicamente luoghi “antidegrado” per la loro qualità architettonica e le superfici a verde che contribuiscono a valorizzare il paesaggio e il territorio.

Rifiuti

Tutte le Strutture di Colibrì adottano gli adempimenti per la corretta gestione dei rifiuti in ottemperanza alle norme vigenti ed attuano la raccolta differenziata in base alle seguenti tipologie:

- Rifiuti sanitari a rischio;
- Rifiuti assimilati agli urbani non differenziati;
- Rifiuti avviato al recupero (Raccolta differenziata per carta, vetro, metalli, plastica, legno, ecc.).

Nel 2022, il totale dei rifiuti sanitari a rischio prodotti è stato pari a 491.653 kg, sempre smaltiti a norma di legge. I costi sostenuti per la raccolta e smaltimento rifiuti sono ammontati complessivamente a 851 mila euro nel 2022.

La riduzione dei costi relativi alla raccolta e smaltimento dei rifiuti nel 2022, minori rispetto agli anni 2021 e 2020, trova causa nel fatto che il biennio precedente è stato enormemente impattato dall’emergenza Covid-19, periodo nel quale è stato riscontrato un aumento netto nel numero di rifiuti sanitari pericolosi e dei relativi costi di gestione; questi ultimi imposti da stringenti requisiti normativi).

Consumi energetici e costi sostenuti

Le principali risorse energetiche utilizzate dalle Strutture nel 2022 sono l’energia elettrica (ca. 13,1 milioni di KWh), il gas metano (ca. 2,8 milioni mc) e l’acqua (ca. 180 mila mc).

I costi energetici ed ambientali complessivamente sostenuti dalle aziende consorziate Colibrì ammontano a ca. 14 milioni di Euro. L’aumento dei costi energetici sostenuti è principalmente attribuito agli eventi geopolitici che hanno caratterizzato il 2022, tradottisi in un caro dell’energia elettrica costituente la sotto-voce principale di tale spesa, ovvero il 42,9%, e in un aumento dei tassi d’inflazione.

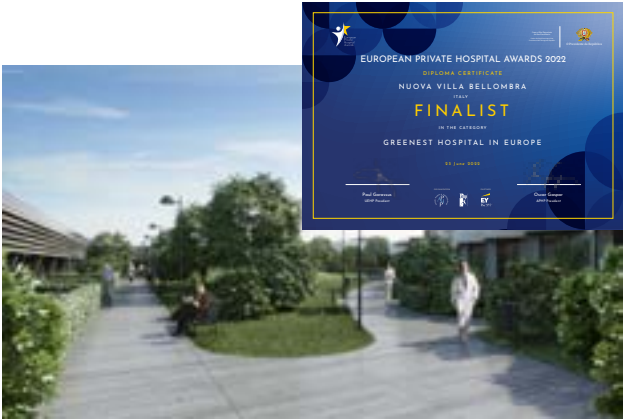
A evidenza di quanto emerso dalle strutture partecipanti al presente Bilancio, e con riferimento alla componente di diritto privato del SSN, da un’apposita indagine¹¹ effettuata su oltre 200 strutture presenti su tutto il territorio nazionale emerge una sostanziale invarianza dei consumi medi di energia elettrica e di gas tra il 2020 e il 2022, a fronte della quale i rispettivi costi medi balzano ovviamente verso l’alto a partire dal 2021, raggiungendo nel 2022 un aumento che risulta essere di circa 3 volte per l’energia elettrica e di 4,7 volte per il gas rispetto all’anno 2020.

Iniziative ambientali

Le aziende Consorziate continuano a realizzare diverse iniziative per limitare l’impatto ambientale dei servizi e delle strutture, per ridurre i consumi, per avviare la raccolta differenziata ed utilizzare energia rinnovabile. Tra le più rilevanti, realizzate anche solamente da singole Strutture, si ricordano: Ristrutturazione S. Anna piano secondo.

- tudio di fattibilità condotta da S. Anna per installazione macchina cogenerativa (trasformazione combinata di energia chimica in energia elettrica e termica);
- nuova struttura di Villa Bellombra ad alto risparmio energetico, con circuito idrico a riscaldamento solare, impianto fotovoltaico, pannellature di protezione dall’irraggiamento solare per le finestre delle camere;
- sostituzione corpi illuminanti dell’intero Istituto con elementi ad alta efficienza energetica;
- contabilizzazione quantità rifiuti conferiti in raccolta differenziata;

- sostituzione infissi camere e locali ad uso comune;
- sostituzione cassette accumulo acqua per vasi servizi igienici;
- installazione nuovi impianti di refrigerazione (celle frigorifere) in Reparto Cucine;
- miglioramento della gestione energetica e dei rifiuti;
- acquisto di forniture di carta certificata-riciclata da fornitori con certificazioni ambientali;
- avvio raccolta differenziata e audit energetici per l’efficientamento energetico delle strutture;
- rinnovo parco stampanti sempre più ecologiche;
- sensibilizzazione ad effettuare la raccolta differenziata;
- installazione impianti fotovoltaici;
- installazione pellicole protettive ai vetri;
- installazione distributore aria ai piani;
- acquisto auto aziendale green;
- servizio di monitoraggio da remoto di tutte le piscine termali;
- fornitori con certificazioni ambientali;
- utilizzo di batterie pannelli solari per produzione di acqua calda sanitaria;
- installazione rivestimento termoisolante (“cappotto”).



L’edificio della Nuova Villa Bellombra, costruito tra il 2021 ed il 2022, ha partecipato alle finali dell’European Private Hospital Awards nella categoria Greenest Hospital

Note
10. Risultati dell’indagine pubblicata sul 20° Rapporto annuale 2022 AIOP-Ermeneia “Ospedali & Salute”.

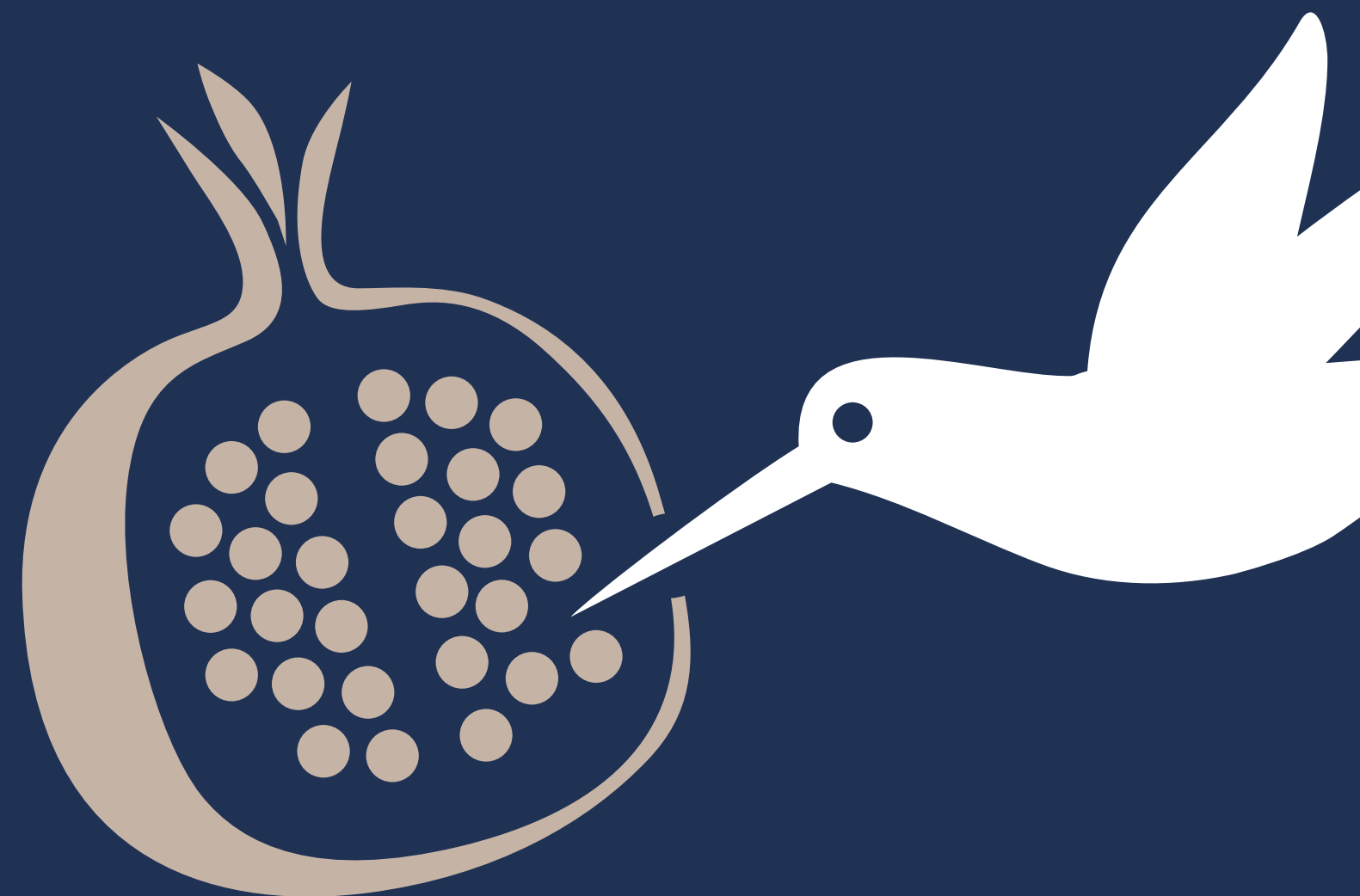
06 Consortziati

9 Ospedali Privati

6 Case Residenze per Anziani

4 Poliambulatori / Società di servizi

2 Cooperative Sociali / Associazioni





**Casa di Cura
Madre Fortunata Toniolo**
casacuratonio.it

La Casa di Cura “Madre Fortunata Toniolo” appartiene alla Congregazione Piccole Suore della Sacra Famiglia la cui casa madre ha sede a Castelletto di Brenzone (VR). e opera in Italia e in diverse nazioni del mondo dove gestisce diverse Missioni. La Casa di Cura, di ispirazione cristiana, ha come obiettivo principale la centralità e la dignità di ogni persona pertanto l’impegno di tutti è quello di realizzare un ambiente di lavoro aperto e sereno che sappia dare risposte alle persone, prima ancora che alle malattie. Come centro di diagnosi e cura nella sanità privata, si prefigge elevati standard di qualità e sicurezza. Obiettivo raggiunto grazie a programmi di miglioramento continuo di natura strutturale, formativa, attraverso l’impiego di tecnologie all’avanguardia e alla collaborazione di un personale altamente qualificato e motivato. La Casa di Cura Toniolo è una struttura polispecialistica la cui attività, medica e chirurgica, si esplica attraverso i Reparti di Degenza, i Servizi di Diagnosi e Cura ed il Poliambulatorio. Dispone di 180 posti letto, dotate di tutti i comfort. Non è convenzionata con l’S.S.N., ma ha in essere rapporti di convenzione con varie compagnie assicurative le quali, tramite apposite polizze sanitarie, coprono economicamente, totalmente o in parte, il costo delle prestazioni erogate. Certificata UNI EN ISO 9001-2015 si è dotata di un Modello Organizzativo come da Legge 231/2001.

via Toscana, 34
40141 Bologna
tel. 051.6222111
info@casacuratonio.it



Clinicadomicilio
clinicadomicilio.it

Nata da un’idea congiunta proveniente da diverse figure operanti nella sanità privata bolognese, essa vuole offrire servizi sanitari e socio-sanitari a domicilio evitando lo spostamento dell’utente, velocizzando i tempi di fruizione dei servizi a condizioni economiche accessibili. Clinicadomicilio s.r.l. è costituita nel 2013, ha sede legale a Bologna. Nel 2014 entra a fare parte del Consorzio Ospedaliero Colibri come socio effettivo. La mission è svolgere un set di servizi domiciliari di qualità a prezzi vantaggiosi ed in tempi molto rapidi. Hanno sperimentato, studiato e trovato la soluzione ideale, integrando con le più innovative tecnologie fino ad ora disponibili solo in grandi Ospedali. La vision è dunque quella di: mantenere alti standard qualitativi per rendere il servizio una prima scelta per la popolazione; alleggerire dal sovraccarico di lavoro le strutture sanitarie pubbliche aggirare il problema delle lunghe attese pre e post prestazione.

Via Casteldebole, 10/7
40132 Bologna
tel. 051.6440055
info@clinicadomicilio.it



**Coop. Sociale
Società Dolce**
societadolce.it

Società Dolce, oggi, ha una posizione di leadership fra le imprese nazionali nel settore dei servizi alla persona: è un’impresa fortemente consolidata e vanta un know-how tecnico e una capacità progettuale, organizzativa e finanziaria che consentono di fornire risposte adeguate a nuovi ed emergenti bisogni socio-assistenziali, educativi e sanitari. Società Dolce è una società cooperativa e nello specifico una cooperativa sociale di tipo A (ai sensi della legge 391/1991). Nello specifico opera nel settore sociale, sanitario, educativo, ricreativo, riabilitativo ed assistenziale, realizzando attività di progettazione, gestione ed erogazione di diverse tipologie di servizi alla persona, destinati a differenti tipologie di utenza. Società Dolce è in possesso della Certificazioni di Settore: UNI 11034 per i servizi all’infanzia; UNI 11010 per i servizi diurni e residenziali per disabili; UNI 10881 per l’assistenza residenziale agli anziani

via Cristina da Pizzano, 5
40133 Bologna
tel. 051.6441211
info@societadolce.it



CRA Casa Sacra Famiglia
pssfpianoro.it

La Casa Sacra Famiglia di Pianoro è una Casa Residenza Anziani gestita dall’Istituto delle Piccole Suore della Sacra Famiglia, Ordine fondato a Castelletto di Brenzone (Verona - Italia) il 6 Novembre 1892 dal beato Giuseppe Nascimbeni (1851-1922) con la collaborazione della, beata Maria Domenica Mantovani (1862-1934). La struttura suddivisa in 5 nuclei, è immersa in un parco privato, ed è situata accanto al laghetto comunale. Offre 108 posti letto suddivisi in ampie ed accoglienti camere singole e doppie. Sono tutte dotate dei più moderni dispositivi per l’assistenza alla persona. Il moderno e luminoso edificio, rispetta i valori di trasparenza e attenzione agli Ospiti propri della Mission dell’Istituto. In tutti i servizi offerti da quelli sanitari, sociali, alberghieri e di cura e assistenza della persona, personale qualificato garantisce i più alti standard di qualità, e di lavoro multidisciplinare d’equipe.

- certificazione ISO 9001:2015
- coordinamento sanitario e medico
- presenza h24 di infermieri e OSS
- servizio fisioterapico e di animazione svolto da professionisti con esperienza decennale

via Fantini, 45
40065 Pianoro (BO)
tel. 051.6520211
crapianoro@pssf.it



**CRA Istituto S. Anna
e S. Caterina**
sannacaterina.net

L’Ente Morale Case di Riposo Istituto S. Anna e S. Caterina è tra le più antiche (1875) istituzioni dedicate all’assistenza degli anziani, esistenti nella città. Oggi è una grande, moderna e accogliente struttura situata nell’immediata vicinanza del centro storico e dotata di un grande parco. L’Istituto dispone di 316 posti letto, dei quali 140 convenzionati con l’ASL come Casa Residenza Anziani, 16 per Disabili Anziani convenzionati con l’ASL, 72 convenzionati con il Comune e 88 per privati paganti in proprio. L’Istituto è certificato ai sensi della norma UNI-EN-ISO 9001/2008. Questo testimonia la missione dell’Ente che si basa sulla centralità dell’Ospite, il cui benessere psico-fisico è perseguito mediante una premurosa e qualificata assistenza tutelare e sanitaria, in un ambiente ricco di stimoli e di occasioni ricreative e relazionali. Aspetto fondamentale è l’elevata intensità dell’Assistenza Sanitaria, che trova ragione nell’età sempre più avanzata dell’Ospite, che comporta inabilità e co-mobilità talvolta molto serie. L’Istituto vanta un’Equipe sanitaria di alto livello professionale costituita da medici di medicina generale, un geriatra, una fisiatra, una consulente psichiatra, completata da fisioterapisti e infermieri.

via Pizzardi, 30
40138 Bologna (BO)
tel. 051.3951311
segreteria@sannacaterina.it



CRA Villa Giulia
villagiulia.bo.it

A Pianoro, nel verde delle colline bolognesi, si trova Villa Giulia, una struttura in gradi di accogliere persone sia autosufficienti che non, offrendo servizi differenziati in base alle esigenze del singolo ospite. La struttura è organizzata per nuclei, in modo da offrire il meglio in termini di professionalità, efficienza e qualità. Sono offerti i servizi alberghieri, assistenziali, medici, infermieristici, fisioterapici, di cura della persona, ricreativi e di animazione, farmaceutici e di assistenza fiscale e amministrativa. Villa Giulia offre 109 posti letto per casa residenza per anziani, casa protetta e casa di riposo e ulteriori 10 posti letto per centro diurno. È accreditata con il servizio sanitario regionale per 6 posti letto. Ampi spazi sono a disposizione degli ospiti: sala lettura, sala cinema, cappella, palestra con vasca idroterapica per ginnastica in acqua, sala parrucchiera, sala podologo, sala per odontotecnico ed ottico ed ambulatori medici.

via Fratelli dall’Olio, 2
40060 Pianoro Vecchio
Bologna (BO)
tel. 051.777308
direzione@villagiulia.bo.it



VILLA RANUZZI

CRA Villa Ranuzzi
villaranuzzi.it

Villa Ranuzzi vanta una lunga tradizione di professionalità, cortesia e accoglienza, a cui si aggiungono una volontà innovativa ed un costante impegno al miglioramento continuo.

Il complesso Villa Ranuzzi è articolato in 3 padiglioni ed è complessivamente autorizzato per 241 posti letto di Casa Protetta, RSA e Casa Residenza per anziani (CRA), è accreditato per 178 posti letto e si rivolge anche ad utenti "privati". L'organizzazione è in grado di garantire un servizio di assistenza moderno, flessibile e personalizzato, a beneficio di persone anziane non autosufficienti.

Il servizio offerto si caratterizza per alcune peculiarità, quali:

- Approccio (valutazione, progettazione e controllo) multidisciplinare e lavoro in equipe
- Certificazione ISO 9001:2015
- Presenza di una Direzione sanitaria e di un Coordinamento sanitario
- Presenza 24 ore al giorno di medici, infermieri ed assistenti (OSS),
- Presenza di reparti dedicati a differenti patologie
- Utilizzo evoluto di tecnologie e apparecchiature elettromedicali per diagnosi e cura
- Utilizzo di un laboratorio analisi interno
- Servizio animazione svolto da professionisti qualificati con esperienza decennal

via Casteldebole, 12
40132 Bologna (BO)
tel. 051.6137611
info@villaranuzzi.it



VILLA SERENA

CRA Villa Serena
www.villaserena-bo.it

Villa Serena, nata nel 1973, affianca al servizio di assistenza a persone anziane autosufficienti e non (CRA), la presenza di 5 mini appartamenti protetti. Offre ai propri ospiti attenzione, cura e considerazione, con una intensità ed una continuità non sempre raggiungibili in famiglia.

Il servizio offerto nella CRA si caratterizza per alcune peculiarità, quali:

- approccio (valutazione, progettazione e controllo) multidisciplinare e lavoro in equipe;
- certificazione ISO 9001:2015; presenza di una Direzione sanitaria e di un Coordinamento sanitario;
- presenza 24 ore al giorno di medici, infermieri ed assistenti (OSS); utilizzo evoluto di tecnologie e apparecchiature elettromedicali per diagnosi e cura;
- utilizzo di un laboratorio analisi interno; servizio socio-educativo svolto da professionisti qualificati con esperienza decennale.

via Toscana, 219
40141 Bologna (BO)
tel. 051.481194
info@villaserena-bo.it



CRA Villa Sorriso
casadiriposovillasorriso.eu

Villa Sorriso, fondata nel 1986, sorge nel centro storico di Marano sul Panaro, un ridente paese ai piedi delle colline modenesi. Attraverso due ampliamenti con una struttura antisismica, ha raggiunto una capienza di 100 posti letto. È dotata di ampi spazi interni attrezzati e del giardino Alzheimer, oltre ai numerosi servizi pubblici e alle iniziative organizzate per la cittadinanza (rilevante l'attività del laboratorio di cuoieria S. Curio).

Villa Sorriso ha come obiettivo quello di offrire un'assistenza globale che mantenga inalterati i principi ispiratori di rispetto, umanità, eguaglianza dei diritti e collaborazione e competenza dei suoi professionisti per favorire lo stato di benessere delle persone stimolando le abilità residue, prevenire le situazioni di rischio e rallentare il processo di involuzione senile. La struttura è in grado di accogliere persone autosufficienti o con diverso grado di non autosufficienza per brevi o lunghi periodi. Offre servizi di:

- CRA (68 posti, di cui 63 accreditati in regime residenziale o di sollievo temporaneo)
- Casa di Riposo (12 posti privati)
- Comunità Alloggio per la Salute Mentale (20 posti privati).

La qualità dei trattamenti è certificata UNI ISO 9001: Vision 2015, che recepisce gli aspetti più innovativi nel management delle case residenza e promuove gli standard più elevati di professionalità ed organizzazione.

via Gramsci 149
41054 Marano Sul Panaro (MO)
tel. 059 793222
villasorriso@villasorriso.net



Fondazione ANT
ant.it

Nata nel 1978 per opera dell'oncologo Franco Pannuti, dal 1985 a oggi Fondazione ANT Italia ONLUS – la più ampia realtà non profit per l'assistenza specialistica domiciliare ai malati di tumore e la prevenzione gratuite – ha curato quasi 120.000 persone in 10 regioni italiane (Emilia-Romagna, Lombardia, Veneto, Toscana, Lazio, Marche, Campania, Basilicata, Puglia, Umbria – dato aggiornato a dicembre 2016).

Ogni giorno 3.408 persone vengono assistite nelle loro case da 19 équipe multi-disciplinari ANT che assicurano cure specialistiche di tipo ospedaliero e socio-assistenziale, con una presa in carico globale del malato oncologico e della sua famiglia.

Sono complessivamente 520 i professionisti che lavorano per la Fondazione (medici, infermieri, psicologi, nutrizionisti, fisioterapisti, farmacisti, operatori socio-sanitari etc.) cui si affiancano oltre 2.000 volontari impegnati nelle attività di raccolta fondi necessarie a sostenere economicamente l'operato dello staff sanitario.

via Jacopo di Paolo, 36
40128 Bologna (BO)
tel. 051.7190111
info@ant.it



Gruppo Monti Salute Più
grupposalutepiu.it

Il Gruppo Monti Salute Più è in attività dal 1970 e da 50 anni il gruppo porta avanti gli studi, le ricerche e le felici intuizioni del Prof. Antonio Monti, che ha dedicato un'intera esistenza all'esplorazione delle metodiche più all'avanguardia per garantire salute, benessere, longevità e piacere della vita. Oggi i servizi di salute e benessere sono proposti attraverso i tre marchi Mare Termale Bolognese, Circuito della Salute+, Villaggio della Salute Più. Ecco qualche numero:

- 12 centri medici polispecialistici nelle province di Bologna, Ferrara e Venezia accreditati con il SSN
- 5 centri termali nella città metropolitana di Bologna
- Polo diagnostico Bodi con RM, TC e mammografia
- Centro di formazione VALET, dal 1975 il principale polo formativo nazionale di medicina estetica
- più di 4.000 pazienti al giorno
- più di 50 fisioterapisti e massofisioterapisti
- più di 100 medici professionisti
- 110 corsi annuali di aggiornam. medico
- Un congresso medico internazionale da 3500 partecipanti ogni anno
- 60 corsi fitness al giorno in piscine termali e palestre
- 200.000 visitatori annuali al Villaggio della Salute Più

via Innerio 10
40126 Bologna
tel. 051.4210046
info@circuitodellasalute.it



AI COLLI

Ospedale Casa di cura Ai Colli
aicolli.com

L'Ospedale Privato Accreditato "Ai Colli" nasce nel 1941, dedicandosi inizialmente alla cura delle malattie internistiche.

Dal 1946 si occupa della diagnosi e della cura delle patologie psichiatriche.

La struttura, in quanto convenzionata con il Servizio Sanitario Nazionale, è accreditata per 50 posti letto ed è specializzata nel trattamento dei disturbi psichiatrici sia primari (depressione, psicosi, stati ansiosi, disturbi nevrotici, disturbi di personalità) che secondari, derivanti da abuso o dipendenza da sostanze (alcool, droghe, psicofarmaci).

La struttura ha ottenuto la Certificazione di Qualità UNI EN ISO 9001:2000.

via San Mamolo, 158
40136 Bologna (BO)
tel. 051.581073
casadicura@aicolli.com



**Ospedale
Domus Nova**
domusnova.it

È un Ospedale Privato della Comunità ravennate integrato nella Sanità Regionale. Produce servizi sanitari centrati sull'utente, e persegue la Mission attraverso:

- L'attenzione alla sicurezza delle prestazioni, applicando sistemi di monitoraggio, procedura e controllo delle attività erogate.
- L'ascolto dei cittadini attraverso la valutazione della qualità percepita, la diffusione e l'aggiornamento delle informazioni raccolte.
- L'appropriatezza e l'efficacia delle prestazioni, fornendo formazione continua e aggiornamento basato su prove scientifiche.
- L'equità nell'accesso alle cure, garantendo il rispetto del tempo dell'utente e la risposta alle richieste urgenti.
- La soddisfazione di tutti i collaboratori, creando un buon clima di lavoro e favorendo la diffusa condivisione degli scopi aziendali.
-

via Paolo Pavirani, 44
48121 Ravenna
tel. 0544.508311
info@domusnova.it



**Ospedale & Poliambulat.
Maria Luigia**
ospedalemarialuigia.it

L'Ospedale Maria Luigia è un ospedale privato dedicato alla salute mentale e ai disturbi correlati, Accreditato dalla Regione Emilia-Romagna è completamente integrato con i servizi pubblici secondo le direttive del sistema sanitario regionale e nazionale. L'ospedale si trova a Monticelli Terme, a pochi chilometri da Parma, ed è collocato in un ampio parco che accoglie anche un poliambulatorio di recente realizzazione. La missione dell'Ospedale Maria Luigia è centrata sul mantenimento e rafforzamento della identità pubblica della struttura, dimostrata dalla qualità del servizio erogato nell'interesse generale. Questa si realizza attraverso un inserimento attivo e sempre più organico nella rete dei servizi di salute mentale, extraprovinciali e extraregionali compresi.

via Montepelato Nord, 41
43022 Monticelli Terme (Parma)
tel. 0521.682511
info@ospedalemarialuigia.it



**Ospedali
Privati Forlì**
ospedaliprivatiforli.it

Villa Serena e Villa Igea / Ospedali Privati in Forlì, sono strutture polispecialistiche accreditate. Prestazioni in regime di ricovero, visite e servizi di diagnostica strumentale sono fruibili con spese a carico del servizio sanitario nazionale oltre che in regime di solvenza. Per informazioni specifiche sulle attività convenzionate e sui tempi di attesa occorre rivolgersi al servizio di prenotazione.

L'attività chirurgica è organizzata con percorsi distinti tra ricoveri ordinari (Villa Serena), interventi ambulatoriali e in day hospital/day surgery (Villa Igea): lo scopo è quello di ottimizzare le modalità di erogazione del servizio e fornire garanzie sui livelli di assistenza e di sicurezza, traendo i maggiori benefici dalla collaborazione e integrazione delle due strutture. Villa Serena e Villa Igea dispongono complessivamente di 235 posti letto destinati a ricoveri in regime ordinario e day hospital, di 5 sale operatorie oltre a locali per l'osservazione intensiva post chirurgica. Le stanze di degenza, in gran parte a due letti, come tutti gli ambienti, sono climatizzate, dotate di servizio igienico autonomo, di impianti medicali e televisore.

via del Camaldolino, 8
47121 Forlì (FC)
tel. 0543.454111



SANTA VIOLA

**Ospedale
Santa Viola**
santaviola.it

Il Presidio Ospedaliero dispone di 97 posti letto autorizzati di cui 62 pl sono accreditati e 35 sono dedicati a pazienti privati.

Santa Viola è una struttura sanitaria dedicata alla lungodegenza, post-accuterie, sindromi vegetative e riabilitazione estensiva ortopedica e neurologica. È organizzata per soddisfare le complesse esigenze dei pazienti di ogni età in fase di convalescenza, ad esempio dopo un intervento chirurgico o un trauma. La struttura è nuova, pensata e realizzata per garantire all'utente i massimi livelli di sicurezza e comfort.

L'equipe è composta da medici con varie specializzazioni cliniche fra cui fisioterapia, medicina interna, cardiologia, geriatria e psichiatria, infermieri professionali, terapisti della riabilitazione, addetti all'assistenza, tutti coordinati nel rispondere ai bisogni sanitari, sociali e di recupero di ogni ricoverato. Santa Viola offre anche un servizio ambulatoriale di riabilitazione.

via della Ferriera, 10
40133 Bologna (BO)
tel. 051.383824
info@santaviola.it



VILLA BARUZZIANA
villabaruzziana.it

Villa Baruzziana
villabaruzziana.it

Villa Baruzziana fondata nel 1911 dal Prof. Vincenzo Neri, è un Ospedale Privato Accreditato specializzato nella diagnosi e nelle terapie delle patologie neuropsichiatriche. Accoglie soltanto pazienti in media e breve degenza secondo specifici accordi con la Regione Emilia-Romagna. La qualità delle prestazioni cliniche e la ricerca scientifica sono garantite anche da specifiche convenzioni con altre realtà quali Istituti Universitari ed ha ottenuto il riconoscimento autorizzativo per la sperimentazione dei farmaci e inserimento nel registro dei centri privati abilitati a condurre sperimentazioni cliniche da parte del Ministero della Salute.

via dell'Osservanza 19
40136 Bologna
Tel. 051338411
direzione@villabaruzziana.it



VILLA BELLOMBRA

**Ospedale
Villa Bellombra**
villabellombra.it

Villa Bellombra è un Presidio Ospedaliero Accreditato Monospecialistico di Recupero e Rieducazione Funzionale.

La struttura svolge attività di riabilitazione intensiva in regime di ricovero di pazienti acuti di tipo ortopedico e neurologico.

La struttura si è specializzata nel tempo nella riabilitazione robotica: accanto ad ARMEO Spring, esoscheletro in uso da oltre 10 anni, Villa Bellombra si è dotata anche di ARMEO POWER, per la riabilitazione dell'arto superiore e della mano, e recentemente di LOKOMAT PRO, il robot più utilizzato al mondo per la riabilitazione degli arti inferiori.

L'approccio al paziente è di tipo interdisciplinare: esso prevede anche la presenza di medici internisti nella gestione del reparto di degenza e la collaborazione di vari medici consulenti in tutte le discipline.

Villa Bellombra si avvale inoltre di numerosi servizi sanitari (neuropsicologia e logopedia, psicologia clinica, analisi chimico-cliniche, radiodiagnostica).

Da alcuni anni l'Ospedale si dedica con successo ad attività di ricerca, studio e sperimentazione clinica e partecipa a numerose attività congressuali in Italia e all'estero.

via Casteldebole, 10/7
40132 Bologna (BO)
tel. 051.582095
info@villabellombra.it



**Ospedale
Villa Igea**
villaigea.it

L'Ospedale Privato Villa Igea è stato fondato nel 1937. Oggi si occupa dei seguenti settori: la salute mentale, intesa come cura delle varie forme del disagio psicologico e psichiatrico, la riabilitazione neuromotoria, ortopedica e neurogeriatrica e la neuropsichiatria dell'età evolutiva. La struttura fornisce servizi per il trattamento dei disturbi psichiatrici in regime residenziale e di day hospital, offrendo l'assistenza più adeguata e completa sia nella fase di acuzie, sia nei trattamenti che necessitano di medio-lungo periodo. I trattamenti nelle fasi di acuzie si svolgono in reparti specializzati, i programmi riabilitativi di medio e lungo periodo sono orientati al reinserimento sociale dei pazienti e si attuano in strutture residenziali e semi-residenziali. Attualmente l'ambito psichiatrico prevede due aree:

- un'area ospedaliera;
- un'area residenziale/semi-residenziale

L'ambito della riabilitazione è costituito da un reparto di degenza ospedaliera intensiva e/o post-acuzie per pazienti neurologici e ortopedici e da un reparto per i disturbi psicogeriatrici.

via Stradella, 73
41126 Saliceta San Giuliano (MO)
tel. 059 447411
villaigea@villaigea.it



POLIAMBULATORIO
DALLA ROSA PRATI
Centro Diagnostico Europeo

**Poliambulatorio
Dalla Rosa Prati**
dallarosapрати.it

Il Poliambulatorio Dalla Rosa Prati è una realtà che da oltre 50 anni opera con successo nel settore della fisiochinesiterapia e della riabilitazione. Una storia fatta di costante ricerca ed evoluzione, basi che il suo fondatore, il dott. Guidobaldo Dalla Rosa Prati, da sempre direttore sanitario del centro, è riuscito a preservare ed elevare nel corso degli anni a standard qualitativi di eccellenza grazie all'impiego di tecnologie all'avanguardia, servizi sempre più evoluti, specialisti altamente qualificati ed una grande attenzione verso il paziente, nel totale rispetto del principio di uguaglianza fra i malati. Questa lunga tradizione nel campo della sanità, insieme alla grande professionalità del personale hanno contribuito all'innegabile fama del Poliambulatorio. Il suo consolidato rapporto di partner accreditato con il Sistema Sanitario Nazionale Pubblico ha inoltre reso possibile la nascita del Centro Diagnostico Europeo. All'interno del Centro, il paziente diviene il fulcro attorno a cui si muove un percorso costruito su attenzione, fiducia, qualità dell'assistenza e valorizzazione della persona, tutti elementi che si avvalgono della presenza di ambienti confortevoli ed attrezzati con tecnologie d' avanguardia.

via Emilia Ovest 12
43126 Parma
tel. 0521.2981
info@dallarosapрати.it

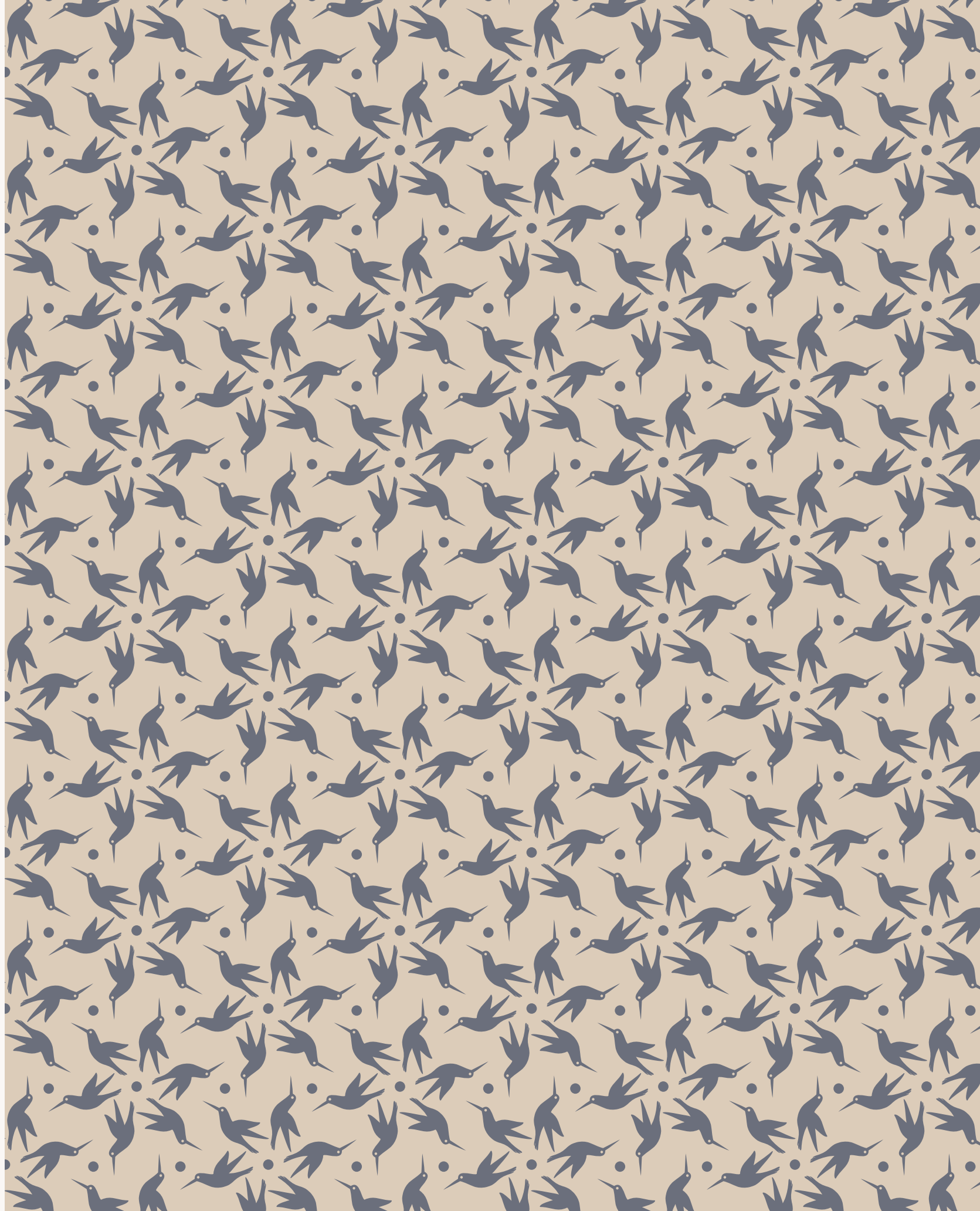


POLIAMBULATORIO
DESCOVICH
CORCOVADO SRL

**Poliambulatorio
Descovich**
descovich.it

Avviato a Bologna negli anni '60 dal Prof. Carlo Descovich. Primario del Reparto di Maternità di Bologna, si distinse fin da subito per la anticipatoria visione dell'importanza dell'attività fisica e della corretta postura nei soggetti pediatrici. Negli anni successivi la gestione è passata al il figlio, Prof. Giancarlo Descovich, cardiologo e geriatra, direttore del Centro Aterosclerosi del Policlinico Sant'Orsola Malpighi. Il passaggio ha portato ad uno spostamento dell'asse di interesse verso la popolazione adulta-anziana, mantenendo però una forte radice sui temi riabilitativi. Oggi la gestione del Poliambulatorio è guidata dalla Dott.ssa Benedetta Descovich, Medico specialista, come il padre, in Cardiologia. Nel corso dei decenni per il Poliambulatorio Descovich, se da un lato è rimasta la forte impronta professionale orientata verso la riabilitazione e attività fisica, dall'altro le esigenze della realtà sanitaria locale hanno imposto una crescita in termini strutturali, organizzativi e professionali portando ad implementare le già esistenti attività con nuovi settori e discipline. Oggi il Poliambulatorio si identifica in un'azienda moderna capace di rispondere alle esigenze e i bisogni in primis della cittadinanza ma anche alle necessità programmatiche dell'Azienda Sanitaria Locale con la quale il Poliambulatorio è convenzionato.

via del Rondone 1
40122 Bologna
tel. 051 649 4501
info@descovich.it





via Casteldebole 10/7
40132 Bologna
t +39 051.33.45.46
f +39 051.33.35.81
info@consorziocolibri.com
p.iva/cf 02.96.72.31.206

Il Bilancio Sociale è consultabile
anche online sul sito

www.consorziocolibri.it



UNI EN ISO 9001:2015
REG. N. 8540